



គណៈកម្មាធិការដើម្បីការបោះឆ្នោតដោយសេរី និងយុត្តិធម៌នៅកម្ពុជា (គ.ប.ស.យ)

Committee For Free And Fair Elections In Cambodia (COMFREL)

ទីស្នាក់ការកណ្តាល ផ្ទះលេខ ១៣៨ ផ្លូវ ១២២ សង្កាត់ទឹកល្អក់ ១ ខ័ណ្ឌទួលគោក រាជធានីភ្នំពេញ ព្រះរាជាណាចក្រកម្ពុជា
Central Office: #138, St. 122, Teuk Laak I, Tuol Kork, Phnom Penh, CAMBODIA.
P.O. Box 1145, Tel: (855) 23 884 150/12 942 019, Fax: (855) 23 883 750 E-mail: comfrel@online.com.kh,
comfrel@comfrel.org or comfreladmin@online.com.kh, Site : www.comfrel.org

ខុមហ្វ្រែល **COMFREL**

គណៈកម្មាធិការនាយក
BOARD OF DIRECTORS

1. លោក ធីន សារាយ
Mr. THUN Saray
ប្រធានគណៈកម្មាធិការនាយក
និងជាប្រធាន ADHOC
2. លោក សុក សំអឿន
Mr. SOK Sam Oeun
អនុប្រធានគណៈកម្មាធិការនាយក
និងជាប្រធាន CDP
3. លោក យឹម ប៊ុន
Mr. YIM Po អនុប្រធាន
និងជាប្រធាន CCPCR
4. អ្នកស្រី ស៊ុន ចាន់សែន
Mrs. SUN Chansen សមាជិកា
និងជាប្រធាន KYA
5. លោក យ៉ង គឹម អេង
Mr. YONG Kim Eng សមាជិក
និងជាប្រធាន PDP-Center
6. លោក ម៉ូ សារិន
Mr. MOM Sarin សមាជិកា
និងជាប្រធាន HRCDO
7. អ្នកស្រី ទីវ សារាយ ធីន
Ms. TIV Sarayet សមាជិកា
និងជាសហនាយិកា WMC
8. កញ្ញា សយ សារា វង្សានី
Miss. SAY Sara Vathany
សមាជិកា
និងជាប្រធាន CWCC
9. លោក គឹម សុវណ្ណ
Mr. KIM Sovann សមាជិក
និងជាប្រធាន VIGILANCE
10. ឆាយ ធីន LAC (NA)
11. ឆាយ ធីន KKKHRO (NA)
12. អ្នកស្រី យ៉ង យ៉ក ហ៊ិប
Ms. PEUNG Yok Hiep សមាជិកា
ជាតិស្បៀង Dignitary
13. លោក សិន សែត
Mr. SEN Set សមាជិក
ជាតិស្បៀង Dignitary

ស.ប្រ.ក.ព/លេខ ១១/១០ គ.ប.ស.យ/អ.ក

សេចក្តីប្រកាសព័ត៌មាន

ស្តីពី

លទ្ធផលនាយកដ្ឋានប្រឆាំងប្រព្រឹត្តិការណ៍អនុវត្តលក្ខខណ្ឌសន្ទស្សន៍ នៃវិស័យអាជីវកម្ម ក្នុងខេត្តឧត្តរមានជ័យ

ភ្នំពេញ, ថ្ងៃទី ១៣ ខែ ធ្នូ ឆ្នាំ ២០១០

ម្ចាស់ឆ្នោតនៅខេត្តឧត្តរមានជ័យប្រមាណ៧៨នាក់ ក្នុងនោះមានស្រ្តី១៧% ដែល តំណាងសហគមន៍ អង្គការមិនមែនរដ្ឋាភិបាលនានា អាជីវករ/ពាណិជ្ជករ មន្ត្រីរាជការ សិស្ស ដែលមកពីស្រុកផ្សេងៗគ្នា និងក្រុងក្នុងខេត្តឧត្តរមានជ័យ បានវាយតម្លៃលក្ខខណ្ឌសន្ទស្សន៍ នីមួយៗ ថាមិនបានធ្វើទាល់តែសោះ ឬបានធ្វើតិចតួចប៉ុណ្ណោះ ។

សន្ទស្សន៍ដែលម្ចាស់ឆ្នោតវាយតម្លៃថា មិនបានធ្វើទាល់តែសោះ ឬបានធ្វើតិចតួច មាន ដូចជាការសុំឱ្យរដ្ឋាភិបាលជួយកវិនិយោគិនធ្វើរោងចក្រស្តុកស និងម្សៅមី និងសុំឱ្យមន្ទីរសុខាភិបាល ដីខេត្តចុះបញ្ជីដីធ្លីដល់ប្រជាពលរដ្ឋ បើទោះបីជាបច្ចុប្បន្នមន្ទីរកំពុងអនុវត្តនៅតំបន់មួយចំនួន ដោយក្នុងឆ្នាំ ២០១០ ការចុះបញ្ជីមានចំនួន ១៥០០ក្បាលដីប៉ុន្តែធ្វើតែដីលំនៅដ្ឋានប៉ុណ្ណោះ ហើយក្នុងឆ្នាំ ២០១៥ នឹងធ្វើអោយរួចរាល់ជាស្ថាពរ ។

លក្ខខណ្ឌសន្ទស្សន៍ដែលម្ចាស់ឆ្នោតវាយតម្លៃថា បានធ្វើខ្លះមានដូចជាការតបណ្តាញ អគ្គិសនីអោយបានគ្រប់ស្រុក ការដោះស្រាយដីសម្បទានសង្គមកិច្ចដល់ប្រជាពលរដ្ឋក្រីក្រ ការ សុំបង្កើតមជ្ឈមណ្ឌលសំរាប់បណ្តុះបណ្តាលបច្ចេកទេសកសិកម្ម ការផ្តល់ពូជ និងបច្ចេកទេសធ្វើ ដីធម្មជាតិ ។

មន្ត្រីតំណាងមន្ទីរកសិកម្មបានលើកឡើងថា មជ្ឈមណ្ឌលបណ្តុះបណ្តាលបច្ចេកទេស កសិកម្មមាន១កន្លែងនៅសង្កាត់កូនក្រៀល ចំណែកឯការផ្តល់ពូជផលិតផលដូចជា ស្រូវ គឺមន្ទីរ កសិកម្មសហការជាមួយអង្គការមិនមែនរដ្ឋាភិបាលបានធ្វើការចែកពូជស្រូវបានខ្លះហើយ ដូចជា ពូជស្រូវស្រាល ប៉ុន្តែការផ្តល់ជូននោះគឺពុំបានកំណត់ពីស្រុកគោលដៅទេ។ មន្ត្រីតំណាងមន្ទីរ ពាណិជ្ជកម្មបានអោយដឹងថា ការប្រកាសតម្លៃផលិតផល មន្ទីរពាណិជ្ជកម្មបានធ្វើរួចហើយ ដោយប្រកាសតាមប្រព័ន្ធសារអេឡិចត្រូនិច(ទូរស័ព្ទ) តែទោះបីយ៉ាងណា វានៅជាភាសា អង់គ្លេសប៉ុណ្ណោះ។

ការជួសជុលផ្លូវ និងការតម្លើងប្រាក់បៀវត្សដល់គ្រូបង្រៀនត្រូវបានម្ចាស់ឆ្នោតវាយតម្លៃថា បានធ្វើមធ្យម ឬពាក់កណ្តាល។ ប្រធានក្រុមប្រឹក្សាខេត្តបានលើកឡើងពីការជួសជុលផ្លូវដែលផ្លូវ

ពីអូរស្មាច់ ក្រុងសំរោង ទៅស្រុកក្រឡាញ់ ខេត្តសៀមរាបគឺកំពុងតែជួសជុល ហើយផ្លូវពីក្រុងសំរោងទៅ ស្រុកថ្មពួក ខេត្តបន្ទាយមានជ័យគឺស្ថិតនៅក្នុងគំរោងដែលចាប់ផ្តើមនៅឆ្នាំ ២០១១សាងសង់រួចរាល់នៅ ឆ្នាំ ២០១២ ។

ឯកឧត្តម **យឹម ធីន** ប្រធានក្រុមប្រឹក្សាខេត្តបានមានប្រសាសន៍ទាក់ទងនឹងការអភិវឌ្ឍន៍ក្នុងខេត្ត ដែលបច្ចុប្បន្នកំពុងតែធ្វើការចរចាជាមួយផ្នែកឯកជន ដើម្បីផលប្រយោជន៍របស់ប្រជាពលរដ្ឋ ហើយឯក ឧត្តមសន្យាថា នឹងខិតខំរកអ្នកវិនិយោគដើម្បីអភិវឌ្ឍន៍ក្នុងខេត្ត។

ឯកឧត្តម **ឡុង វណ្ណ៍** និង ឯកឧត្តម **នុត សុផុន** សមាជិកក្រុមប្រឹក្សាខេត្តបានលើកឡើងបញ្ហាដែល ពាក់ព័ន្ធដីសម្បទានសង្គមកិច្ច ដែលឥឡូវបានបង្កើតគណៈកម្មការសំរាប់ធ្វើការដោះស្រាយ ប៉ុន្តែបញ្ហា សំខាន់គឺអ្នកចំណូលថ្មីដែលពុំមានឯកសារគ្រប់គ្រាន់ ហើយបានស្នើឲ្យប្រជាពលរដ្ឋគួរធ្វើការស្នើរសុំ ដើម្បីអោយក្រុមប្រឹក្សាខេត្ត និងសាលាខេត្តចាត់វិធានការ។

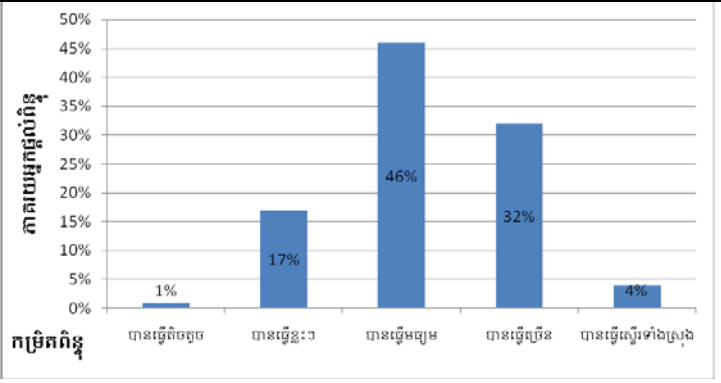
លោកជំទាវ **ឯក សុវណ្ណការ** អភិបាលរងខេត្តឧត្តរមានជ័យបានលើកឡើងថា អ្វីដែលប្រជា ពលរដ្ឋលើកឡើងមិនអាចធ្វើអ្វីតាមសេចក្តីត្រូវការទាំងស្រុងទេ ប៉ុន្តែនឹងខិតខំប្រឹងប្រែងធ្វើជាបណ្តើរៗ។

ការវាយតម្លៃនេះ ម្ចាស់ឆ្នោតធ្វើការផ្តល់ពិន្ទុទៅលើការបំពេញ/សម្រេចបានទៅលើចំណុចនីមួយៗ ដែលម្ចាស់ឆ្នោតបានធ្វើការទាមទារកាលពីខែ តុលាឆ្នាំ២០០៩ ដោយអោយពិន្ទុ "ពិន្ទុ ១ សំរាប់ការមិន បានធ្វើទាល់តែសោះ ឬបានធ្វើតិចតួច (ច្រើនបំផុតត្រឹម ២០%)" "ពិន្ទុ ២ សំរាប់ ការបានធ្វើខ្លះ (២១% - ៤០%)" "ពិន្ទុ ៣ សំរាប់ការបានធ្វើមធ្យម ឬបានធ្វើពាក់កណ្តាល (៤១% - ៦០%)" "ពិន្ទុ ៤សំរាប់ការបានធ្វើ ច្រើន (៦១% - ៨០%)" និង "ពិន្ទុ ៥ សំរាប់ការបានធ្វើស្ទើរតែទាំងស្រុង ឬបានធ្វើទាំងស្រុង (៨១% - ១០០%)"។

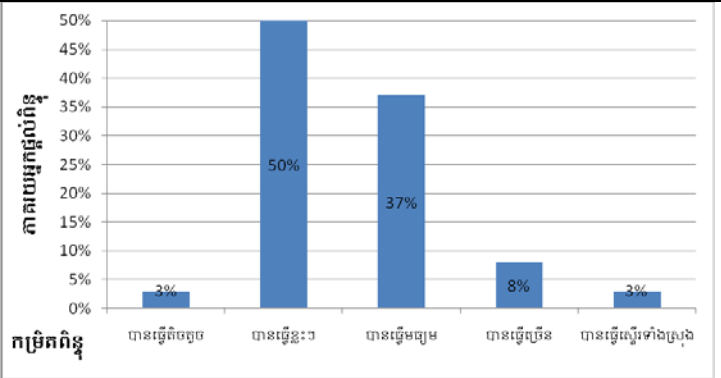
ជាលទ្ធផល ម្ចាស់ឆ្នោតបានផ្តល់ពិន្ទុទៅលើការសម្រេចបានរបស់មន្ត្រីជាប់ឆ្នោតទៅលើចំណុច នីមួយៗ ដែលម្ចាស់ឆ្នោតបានកំណត់កាលពីឆ្នាំ២០០៩ ដូចខាងក្រោម:

លទ្ធផលនៃការវាយតម្លៃរបស់ម្ចាស់ឆ្នោតទៅលើការសម្រេចបានរបស់មន្ត្រីជាប់ឆ្នោតទៅលើចំណុចនីមួយៗនៃ លក្ខខណ្ឌសន្ទស្សន៍នៃវិស័យអាទិភាពទាំងបីនៅក្នុងខេត្តឧត្តរមានជ័យ	
លក្ខខណ្ឌសន្ទស្សន៍នៃវិស័យអាទិភាព	លទ្ធផលនៃការផ្តល់ពិន្ទុដោយម្ចាស់ឆ្នោត
១/ សុំអោយរដ្ឋាភិបាលជួយតបណ្តាញអគ្គីសនីអោយ បានគ្រប់ស្រុកក្នុងខេត្តឧត្តរមានជ័យជូនដល់ប្រជា ពលរដ្ឋក្នុងខេត្ត ដោយចាប់ផ្តើមរៀបចំ អោយបាននៅ ឆ្នាំ២០១២។ សុំអោយដាក់ទោសដល់ក្រុមហ៊ុនមិន ទទួលយករូបិយប័ណ្ណខ្មែរ និងសុំអោយកំណត់តម្លៃអ គ្គីសនី ៥០០រៀល ក្នុងមួយ គីឡូវ៉ាត់ម៉ោងចាប់ពីឆ្នាំ ២០១០តទៅ ។សុំបញ្ចុះតម្លៃសេវា តភ្ជើងចូលផ្ទះអោ យបាន ៥០%នៃតម្លៃបច្ចុប្បន្នអោយបានចាប់ពីឆ្នាំ ២០១០ តទៅ ។	

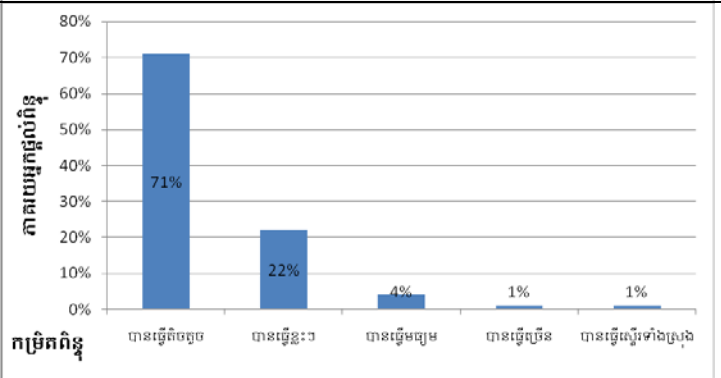
២/ សុំរាជរដ្ឋាភិបាលជួយក្រាលកៅស៊ូលើផ្លូវចំនួន ៣ ខ្សែ: ខ្សែទី១ពីសង្កាត់ អូរស្មាច់ ក្រុងសំរោង ទៅស្រុក ក្រឡាញ់ ក្នុងខេត្តសៀមរាប និងពីក្រុងសំរោង ទៅឃុំ បន្ទាយឆ្មារ ស្រុកថ្មពួក ខេត្តបន្ទាយមានជ័យ១៧៥គម ខ្សែទី២ ពីក្រុងសំរោង ទៅភូមិជើងភ្នំ ក្នុងសង្កាត់បន្ទាយរាក់ ក្រុងសំរោង មានប្រវែង ៤០គម និងខ្សែទី៣ ចាប់ពីស្រុកអន្លង់វែង ដល់ស្រុកសំរោង មានប្រវែង ៨២គម ដោយផ្ដើមកសាងក្នុងឆ្នាំ២០១០ និងបញ្ចប់ ក្នុងឆ្នាំ២០១២។



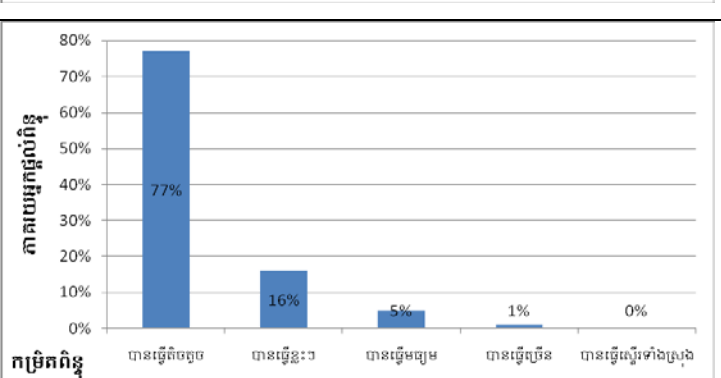
៣/ សុំបង្កើតមជ្ឈមណ្ឌលសំរាប់បណ្តុះបណ្តាល បច្ចេកទេសកសិកម្ម និង ផ្តល់ពូជផលិតផលដូចជា ស្រូវ ស្រូវស្រាល ពោត ដំឡូង ដំណាំ ផ្សេងៗ... និងផ្តល់បច្ចេកទេសធ្វើដី ធម្មជាតិអោយបានមួយកន្លែង ក្នុងមួយស្រុក ដល់កសិករ ទូទាំងខេត្ត ចាប់ពីឆ្នាំ ២០១០ ដល់ឆ្នាំ២០១១។



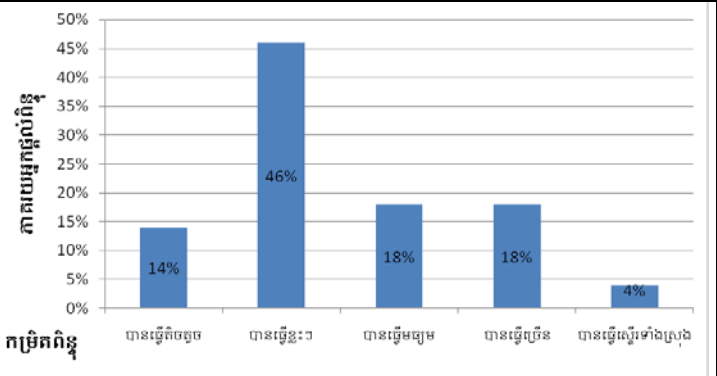
៤/ សុំអោយរាជរដ្ឋាភិបាលជួយរកវិនិយោគិនមកធ្វើ រោងចក្រស្តុរស (យ៉ាងហោច១កន្លែង)នៅក្រុងសំរោង អោយបាននៅឆ្នាំ២០១០ ហើយមានឈ្មួញ ឬអ្នកវិនិយោគទិញអំពៅតាមតម្លៃទីផ្សារ ឬមានកិច្ចកុងត្រា ទិញ ១តោនអំពៅ ស្មើ ២០ដុល្លារអាមេរិក។



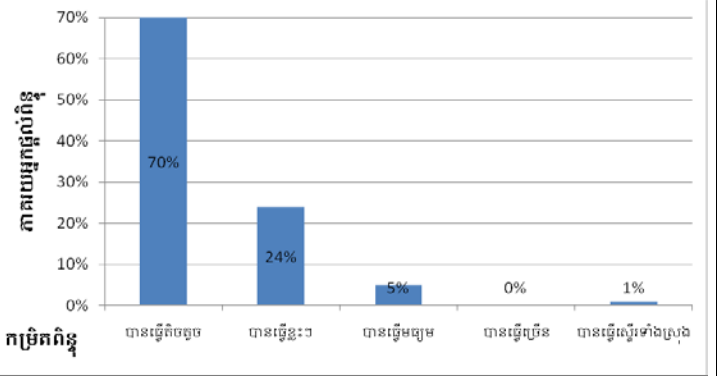
៥/ សុំប្រឡាយទឹក ១ខ្សែ មានប្រវែង ២០០០ម គុណ ២ម (ផ្ទៃបាតលើ) គុណ ១,៥០ម (ផ្ទៃបាតក្រោម) នៅ សង្កាត់ បន្ទាយរាក់ ក្រុងសំរោង ដោយចាប់ផ្ដើម នៅឆ្នាំ២០១០ បញ្ចប់ក្នុងឆ្នាំ២០១១។



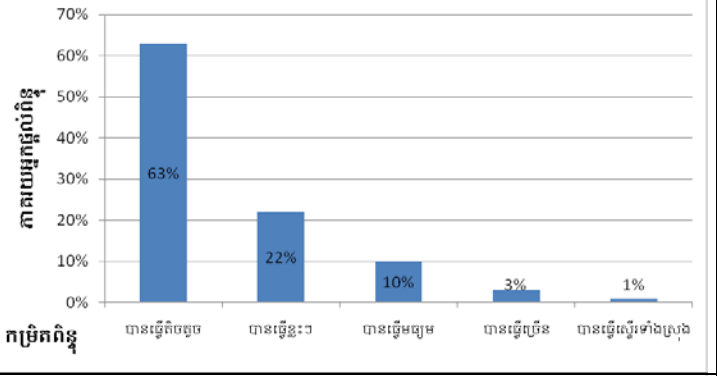
៦/ សុំអោយសភាពាណិជ្ជកម្ម ប្រកាសតម្លៃផលិតផល ដូចជា ពោត ស្រូវ សណ្តែក ដំឡូង...៣ដងក្នុងមួយឆ្នាំ និងបង្កើនតម្លៃអោយបាន ២០%នៃតម្លៃ ផលិតផល បច្ចុប្បន្ន អោយបានចាប់ពីឆ្នាំ ២០០៩តទៅ ។



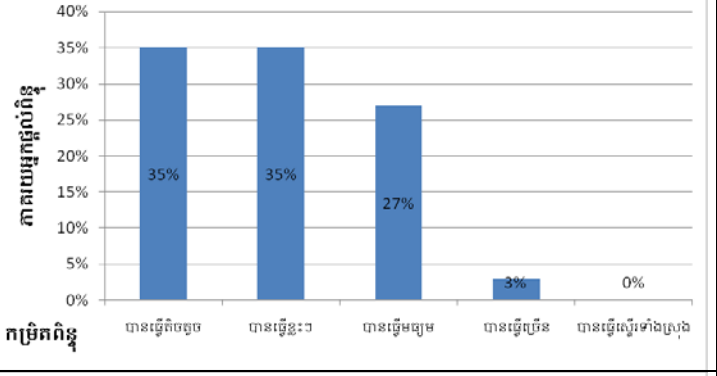
៧/ សុំអោយរាជរដ្ឋាភិបាលជួយរកវិនិយោគិនធ្វើរោងចក្រម្សៅមី (យ៉ាងហោច១កន្លែង) នៅក្រុងសំរោង អោយបាននៅឆ្នាំ២០១០ និងមានល្បួញ ឬវិនិយោគិន ទិញដំឡូងមីស្រស់ ៤០០រៀលក្នុង ១គីឡូក្រាម និងស្លឹក ៨០០រៀល ក្នុងមួយគីឡូក្រាម។



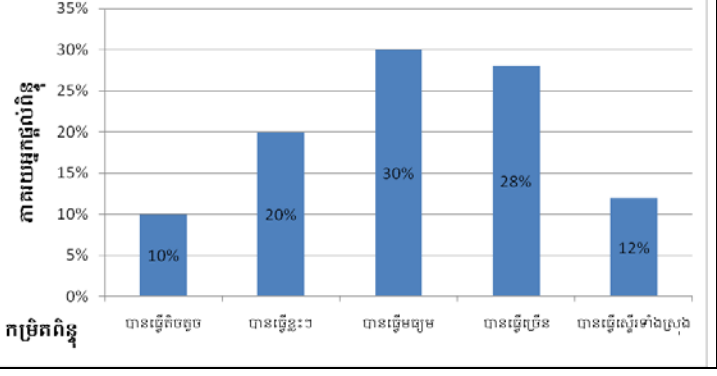
៨/ សុំមន្ទីរសុខាភិបាលខេត្តចុះបញ្ជីដីធ្លីដល់ប្រជាជន (ប្រព័ន្ធ) បញ្ឈប់ការយកតម្លៃសេវាដោយចាប់អនុវត្តពីថ្ងៃទី០១ ខែមករា ឆ្នាំ២០១០តទៅ។



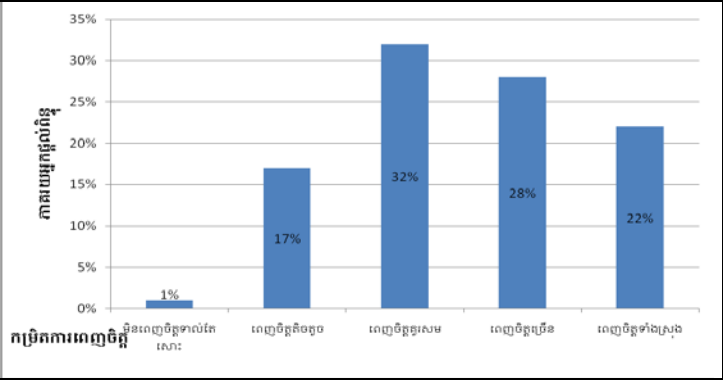
៩/ សុំជួយដោះស្រាយដីសម្បទានសង្គមកិច្ចជូនដល់ប្រជាពលរដ្ឋក្រីក្រ គ្មានដីប្រហែលចំនួន១៥០០ គ្រួសារ ទូទាំងខេត្តខត្តរមានជ័យយ៉ាងហោណាស់ អោយបាន ២ហិកតា ក្នុង១គ្រួសារដោយចាប់ផ្តើមនៅឆ្នាំ២០១០ បញ្ចប់នៅក្នុងឆ្នាំ២០១១។



១០/ សុំអោយរដ្ឋាភិបាលតម្លើងប្រាក់បៀវត្សដល់គ្រូបង្រៀនជាអប្បបរមា អោយបានចំនួន ៤០០,០០០ រៀលក្នុងមួយខែ និងបន្ថែម ២០%នៃប្រាក់ខែ ចាប់ពីឆ្នាំ២០១០តទៅ។



១១/ តើអ្នកពេញចិត្តការអនុវត្តរបស់មន្ត្រីជាប់ឆ្នោតទៅលើ លក្ខខណ្ឌសន្ទស្សន៍ទាំង១០កម្រិតណា?



ជាសរុបការវាយតម្លៃម្ចាស់ឆ្នោត បានពេញចិត្ត និងលើកទឹកចិត្តឲ្យរដ្ឋាភិបាល និងអង្គការខេត្តបន្តអនុវត្តលក្ខខណ្ឌសន្ទស្សន៍ ។

ការវាយតម្លៃនេះ ត្រូវបានធ្វើឡើងដោយម្ចាស់ឆ្នោតដែលរៀបចំដោយគណៈកម្មាធិការ ខុមហ្វ្រែល នៅថ្ងៃទី ២៥ ខែ វិច្ឆិកា ឆ្នាំ ២០១០ នៅខេត្តឧត្តរមានជ័យ ដោយមានកិច្ចសហការជាមួយសមាគមការពារសិទ្ធិមនុស្ស និងអភិវឌ្ឍន៍នៅកម្ពុជា (ADHOC), អង្គការប្រប់បៃតង (GREENWAY), អង្គការពុទ្ធសាសនាដើម្បីអភិវឌ្ឍន៍ (BFD) , សម្ព័ន្ធសិទ្ធិមនុស្ស និងសុខភាពកម្ពុជា (CHHRA) ។

សម្រាប់ព័ត៌មានបន្ថែមសូមទាក់ទង:

លោក **សុខ ពិទ្ធយ** អ្នកសម្របសម្រួលផ្នែកអង្កេតខុមហ្វ្រែល ទូរស័ព្ទ: ០៨៩ ៥២៥ ៤៤៦