



របាយការណ៍លទ្ធផលអង្កេតស្រាវជ្រាវ
ការចូលរួម និងអភិបាលកិច្ចប្រជាធិបតេយ្យ



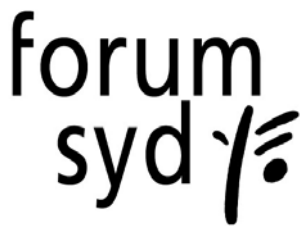
គណៈកម្មាធិការជាតិរៀបចំការបោះឆ្នោត



ខុមហ្វ្រែល

ខែ វិច្ឆិកា ឆ្នាំ ២០០៩

International Day



គណៈកម្មាធិការជាតិរៀបចំការបោះឆ្នោត នៃកម្ពុជា
ផ្ទះលេខ ១៣៨ ផ្លូវ ១២២ ទឹកល្អក់១ ទួលគោក ភ្នំពេញ ប្រអប់សំបុត្រលេខ ១១៤៥
ទូរស័ព្ទ ០២៣ ៨៨៤ ១៥០ ទូរសារ ០២៣ ៨៨៣ ៧៥០
អ៊ីម៉ែល: comfrel@comfrel.org, comfrel@online.com.kh
គេហទំព័រ: www.comfrel.org

r)aykarNI TəI GegətRSavRCav

karcU rñ nigGPI)al kicRbCaFbet yü

vicka qāM2009

matka

បុព្វកថា.....	១
១- គោលបំណងនៃការស្រាវជ្រាវ.....	៣
២- វិធីសាស្ត្រ និងសកម្មភាព.....	៣
៣- ចំណុចខ្វះខាត.....	៥
៤- សង្ខេបការរកឃើញ.....	៥
៥- វិភាគទិន្នន័យ.....	៧
៥.១-ការយល់ដឹងរបស់ប្រជាពលរដ្ឋចំពោះអ្នកតំណាងរាស្ត្រ.....	៧
៥.២-ការយល់ដឹងរបស់ប្រជាពលរដ្ឋ ចំពោះសកម្មភាពរបស់តំណាងរាស្ត្រ.....	១០
៥.៣-ការវាយតម្លៃរបស់ប្រជាពលរដ្ឋទៅលើការងារអ្នកតំណាងរាស្ត្រ.....	១១
៥.៤-ការទាក់ទងរវាងប្រជាពលរដ្ឋជាមួយអ្នកតំណាងរាស្ត្រ.....	១១
៥.៥-ចំណាប់អារម្មណ៍ប្រជាពលរដ្ឋជាមួយសកម្មភាពនយោបាយ.....	១៣
៥.៦-មតិប្រជាពលរដ្ឋជុំវិញសកម្មភាពនយោបាយរបស់កងកម្លាំងប្រដាប់អាវុធ.....	១៥
៥.៧-យេនឌ័រ និងសកម្មភាពនយោបាយ.....	១៦
៥.៨-ច្បាប់ក្នុងការបំរុងអាសនៈសំរាប់ស្ត្រីចូលរួមក្នុងសកម្មភាពនយោបាយ.....	១៧
៥.៩-ការចូលរួមរបស់ប្រជាពលរដ្ឋក្នុងសកម្មភាពការងារក្រុមប្រឹក្សាឃុំ/សង្កាត់.....	១៧
៥.១០-ការវាយតម្លៃទៅលើការបំពេញការសន្យារបស់ក្រុមប្រឹក្សាឃុំ/សង្កាត់.....	២១
៥.១១-ការដឹងពីការសន្យារបស់គណបក្សកាន់អំណាច.....	២២
៥.១២-ក្តីសង្ឃឹមរបស់ប្រជាពលរដ្ឋចំពោះការសន្យារបស់គណបក្សកាន់អំណាច.....	២២
ឧបសម្ព័ន្ធ ១: វិធីសាស្ត្រនៃការស្រាវជ្រាវ.....	២៣
៦-ឧបសម្ព័ន្ធ ១: វិធីសាស្ត្រនៃការស្រាវជ្រាវ.....	២៣
៦.១-វិធីសាស្ត្រក្នុងការកំណត់ចំនួនការិយាល័យបោះឆ្នោតសំណាក និង ទំហំនៃការអង្កេត.....	២៣
៦.២- វិធីសាស្ត្រនៃការជ្រើសរើសការិយាល័យសំណាក នៅតាមខេត្ត ក្រុងនីមួយៗ.....	២៥
៦.៣- វិធីសាស្ត្រក្នុងការសម្ភាសន៍.....	២៧
៧- ឧបសម្ព័ន្ធ ២ : កម្រងសំណួរសំរាប់ការអង្កេត.....	២៩

bBkfa

គណៈកម្មាធិការដើម្បីការបោះឆ្នោតដោយសេរី និងយុត្តិធម៌នៅកម្ពុជា ហៅកាត់ថា (ខុមហ្វ្រែល) ធ្វើការដើម្បីលើកកម្ពស់លទ្ធិប្រជាធិបតេយ្យ និងការចូលរួមរបស់ប្រជាពលរដ្ឋតាមគោលការណ៍កសាងសមត្ថភាពរបស់បណ្តាញទូទាំងប្រទេស និងសហប្រតិបត្តិការជាមួយអង្គការជាសមាជិក និងជាដៃគូ។ លទ្ធិប្រជាធិបតេយ្យមិនមែនត្រឹមតែការបោះឆ្នោតនោះទេ ក៏ប៉ុន្តែការបោះឆ្នោតដោយសេរី និងយុត្តិធម៌ជាលក្ខខណ្ឌចាំបាច់នៃលទ្ធិប្រជាធិបតេយ្យ ។

ខុមហ្វ្រែល (COMFREL) បន្តយ៉ាងខ្លាំងក្នុងការលើកកម្ពស់លទ្ធិប្រជាធិបតេយ្យ និងការបោះឆ្នោតដ៏ត្រឹមត្រូវ ឥតក្លែងបន្លំ និងបែបប្រជាធិបតេយ្យ ។

ការជួយឱ្យមានការកែទម្រង់នៃការបោះឆ្នោត **ខុមហ្វ្រែល** និងភាគីពាក់ព័ន្ធការបោះឆ្នោតផ្សេងទៀតបានសហការរៀបចំធ្វើការអង្កេតស្រាវជ្រាវដើម្បីសិក្សាពី **ការចូលរួមរបស់ប្រជាពលរដ្ឋ និងអភិបាលកិច្ចប្រជាធិបតេយ្យ** ។ នៅពេលនោះ វាមិនទាន់មានការសិក្សាស្រាវជ្រាវដើម្បីដោះស្រាយបញ្ហាសំខាន់ៗមួយចំនួនដូចជា៖ តើអ្នកបោះឆ្នោតប៉ុន្មាននាក់បានស្គាល់ ឬបានទាក់ទងជាមួយអ្នកតំណាងរាស្ត្រ? តើប្រជាពលរដ្ឋចាប់អារម្មណ៍កិច្ចការនយោបាយទេ? តើមានការពេញចិត្តនឹងការបំពេញនូវការសន្យារបស់មន្ត្រីជាប់ឆ្នោតដែរឬទេ? តើមានការយល់ដឹងដូចម្តេចចំពោះការចូលរួមរបស់ប្រជាពលរដ្ឋក្នុងឃុំ/សង្កាត់ ដែលមានប្រសិទ្ធភាព? ជាដើម ។

នៅក្នុងការសិក្សាស្រាវជ្រាវនេះ **ខុមហ្វ្រែល** (COMFREL) មានមោទនភាព និងអំណរគុណដ៏ជ្រាលជ្រៅបំផុតដល់គ្រូបង្គោល អ្នកសង្កេតការណ៍ និងអង្គការមិនមែនរដ្ឋាភិបាលដៃគូមួយចំនួនដូចជា៖ គណៈកម្មាធិការអព្យាក្រឹត និងយុត្តិធម៌ដើម្បីការបោះឆ្នោតដោយសេរី និងត្រឹមត្រូវនៅកម្ពុជា (និកហ្វិច/NICFEC) បុគ្គលិកតាមខេត្តរបស់សមាគមអាដហុក (ADHOC) មជ្ឈមណ្ឌលប្រជាពលរដ្ឋដើម្បីអភិវឌ្ឍន៍ និងសន្តិភាព (ភីឌីភី/PDP) សមាគមយុវជនខ្មែរ (យេ.វ៉ាយ.អេ/KYA) និងវេទិកានៃប្រជាពលរដ្ឋស្តីពីកម្ពុជា, ប្រទេសជប៉ុន (PEFOC,J) ដែលបានចូលរួមយ៉ាងសកម្មនៅក្នុងប្រតិបត្តិការអង្កេតស្រាវជ្រាវក្នុងកំឡុងពេលពីខែ កុម្ភៈ ដល់ខែ មិថុនា ឆ្នាំ ២០០៩ ហើយដែលធ្វើអោយការស្រាវជ្រាវនេះបានសំរេចជាស្ថាពរ ។

ខុមហ្វ្រែល បានបញ្ចប់ការវិភាគ និងធ្វើរបាយការណ៍នៅខែ វិច្ឆិកា ឆ្នាំ២០០៩ ។

ខុមហ្វ្រែល ក៏សូមថ្លែងអំណរគុណដ៏ជ្រាលជ្រៅដល់ម្ចាស់ជំនួយនិងដៃគូ ដូចជា កម្មវិធីអភិវឌ្ឍន៍អង្គការសហប្រជាជាតិ (UNDP), Forum Syd, NPA (Norwegian People's Aid), Oxfam Novib, UNDEF និងស្ថានទូតអង់គ្លេស ។

ជាពិសេស សូមផ្ដោលអំណរគុណផងដែរដល់ក្រុមការងាររបស់ **ខុមហ្វ្រែល** ដែលមានរាយនាម ដូចជា : លោក កន សារ៉ាងរូ លោក សុខ ពិទ្ធុរ្យ លោក គឹម ឈន លោក កុយ ថ្លង់ដារិទ្ធ អ្នកស្រី ម៉ៅ ផល្លី កញ្ញា សៀង ដាលីយ៉ា លោក ប្លង ហៀត លោក សិន ទិត្យសិហា លោក តាំង សុខា និង កញ្ញា មឿន សុខមុនី ក្រោមការដឹកនាំរបស់លោក គល់ បញ្ញា នាយកប្រតិបត្តិ **ខុមហ្វ្រែល** ។ សូមផ្ដោលអំណរគុណផងដែរដល់ លោក មាក កាមេរ៉ាន ដែលបានសិក្សាបង្កើតបច្ចេកទេស និងវិធីសាស្ត្រនៃការអង្កេត ព្រមទាំងលោកស្រី Roo Griffiths ដែលបានចូលរួមផ្តល់យោបល់ ពិនិត្យ កែសំរួល និងផ្ទៀងផ្ទាត់របាយការណ៍នេះ ។

របាយការណ៍នេះ បង្ហាញលទ្ធផលនៃការអង្កេតដែលទាក់ទិនទៅនឹងការចូលរួមរបស់ប្រជាពលរដ្ឋ សកម្មភាព របស់តំណាងរាស្ត្រ និងការបំពេញកិច្ចសន្យារបស់គណបក្សជាប់ឆ្នោត ។

ការវាយតម្លៃស្ថានភាពសេចក្តីស្រឡាត់ស្រាវជ្រាវ

1- ការវាយតម្លៃស្ថានភាពសេចក្តីស្រឡាត់ស្រាវជ្រាវ

នៅក្នុងរយៈពេលបោះឆ្នោតជ្រើសតាំងតំណាងរាស្ត្រចំនួន ៤ អាណត្តិ កន្លងមកហើយនេះ នៅក្នុងអាណត្តិនីមួយៗ មានប្រជាជនមួយចំនួនបានស្គាល់តំណាងរាស្ត្រ ព្រមទាំងសកម្មភាពរបស់សភាដែលកំពុងដំណើរការ ប៉ុន្តែមានមួយចំនួន ទៀត មិនបានស្គាល់ និងមិនដែលជួបមុខអ្នកតំណាងរាស្ត្រដែលខ្លួនបានបោះឆ្នោតឱ្យទេ ។

មុនការបោះឆ្នោត គណបក្សនយោបាយ និងបេក្ខជនឈរឈ្មោះនីមួយៗបានធ្វើការសន្យាជាមួយប្រជាពលរដ្ឋ ដើម្បីបានការទុកចិត្ត និងបោះឆ្នោតឱ្យពីម្ចាស់ឆ្នោត។ ហើយបន្ទាប់ពីការបោះឆ្នោត ម្ចាស់ឆ្នោតមួយចំនួនបានចូលរួមធ្វើ សកម្មភាពចូលរួមយោសនាដើម្បីគណបក្ស និងមានមួយចំនួនបានធ្វើការទំនាក់ទំនង និងពឹងពាក់ដល់តំណាងរាស្ត្រដើម្បី ឱ្យជួយដោះស្រាយនូវបញ្ហាដែលខ្លួនបានជួបប្រទះ ។

ដើម្បីឈ្វេងយល់ និងសិក្សាពីការចូលរួមរបស់ប្រជាពលរដ្ឋ (ពិសេសម្ចាស់ឆ្នោត) នៅក្នុងផ្នែកខ្លះនៃអភិបាលកិច្ច ប្រជាធិបតេយ្យ (ការបង្កើតឱ្យមានការទទួលខុសត្រូវរបស់មន្ត្រីជាប់ឆ្នោតចំពោះមណ្ឌលរបស់ខ្លួន) ខុមហ្វ្រែល បានធ្វើ ការអង្កេតស្រាវជ្រាវទៅលើមតិអ្នកមានសិទ្ធិបោះឆ្នោតមួយចំនួនដែលតំណាងឱ្យប្រជាពលរដ្ឋ ២៣ ខេត្ត និងរាជធានី ។

គោលបំណងនៃការស្រាវជ្រាវនេះ គឺដើម្បីចង់ដឹងពីតម្រូវការ ការយល់ដឹងមតិរបស់ម្ចាស់ឆ្នោត ទាក់ទិនការ ចូលរួមក្នុងនយោបាយ និងការទំនាក់ទំនងជាមួយសមាជិកសភា និងក្រុមប្រឹក្សាឃុំ/សង្កាត់ ដើម្បីពង្រឹងការចូលរួម និងគណនេយ្យភាព។ របាយការណ៍នេះរៀបចំដើម្បីផ្តល់ព័ត៌មានទាំងនេះជាមូលដ្ឋានដែលភាគីពាក់ព័ន្ធ និងដៃគូអភិវឌ្ឍន៍ នានាអាចប្រើប្រាស់ដើម្បីបង្កើត អនុវត្ត ឬវាយតម្លៃគំរោងនានាក្នុងការពង្រឹងការចូលរួមរបស់ប្រជាពលរដ្ឋក្នុងអភិបាល- កិច្ចល្អ និងដំណើរការប្រជាធិបតេយ្យ ។

2- វិធីសាស្ត្រស្រាវជ្រាវ

ការស្រាវជ្រាវត្រូវបានធ្វើឡើងនៅថ្នាក់ភូមិក្នុង ២៤ ខេត្ត/ក្រុងទូទាំងប្រទេស ។ ការស្រាវជ្រាវនេះត្រូវបានកំណត់ យកកំហុសធំបំផុតក្នុងការវាយតម្លៃត្រឹមត្រូវ (Margin of error) +/- ៥% និងកំរិតជឿជាក់ និងទុកចិត្តបាន (Confidence level) ៩៥% ។

ការរកឃើញនៅក្នុងរបាយការណ៍នេះ ក៏នឹងត្រូវបានផ្តល់ជូនសាធារណៈជន ពិសេសម្ចាស់ឆ្នោត ដើម្បីបង្កើនការ ចាប់អារម្មណ៍អំពីសារៈសំខាន់នៃការចូលរួមក្នុងអភិបាលកិច្ចប្រជាធិបតេយ្យ ។

ក. វិធីសាស្ត្រ ទំរង់សំណួរ និងសកម្មភាពនៃការស្រាវជ្រាវត្រូវបានរៀបចំឡើងដោយទីប្រឹក្សាជំនាញ និងក្រុមការងាររបស់គណៈកម្មាធិការ **ខុមហ្វ្រែល** ។

វិធីសាស្ត្រ “Stratified sampling” ត្រូវបានប្រើសំរាប់កំណត់យកការិយាល័យបោះឆ្នោតក្នុងឃុំ និងស្រុកទូទាំងប្រទេស ។ វិធីសាស្ត្រ “Systematic sampling” បានប្រើសំរាប់ជ្រើសរើសយកគ្រួសារគោលដៅនីមួយៗ ហើយសមាជិកនៅក្នុងគ្រួសារនីមួយៗត្រូវបានជ្រើសរើសដោយប្រើប្រព័ន្ធចៃដន្យ (Simple Random Sampling) សំរាប់ការធ្វើបទសម្ភាសន៍ (សូមមើលឧបសម្ព័ន្ធទី១) ។

ដោយមានសហប្រតិបត្តិការជាមួយអង្គការដៃគូជាច្រើន ដូចជា និកហ្វិច សមាគមយុវជនខ្មែរ មជ្ឈមណ្ឌលប្រជាពលរដ្ឋដើម្បីការអភិវឌ្ឍន៍ និងសន្តិភាព **ខុមហ្វ្រែល** បានរៀបចំកិច្ចប្រជុំពិភាក្សាជាមួយសមាជិក ក្រុមការងារដើម្បីពិភាក្សា និងរៀបចំកិច្ចសហប្រតិបត្តិការរវាងអ្នកចុះសម្ភាសន៍ និងប្រជាពលរដ្ឋមូលដ្ឋាន ។

ខ. នៅក្នុងការស្រាវជ្រាវនេះ យើងមានអ្នកអង្កេតចុះតាមមូលដ្ឋានចំនួន ៣២១នាក់ ដែលសុទ្ធតែបានឆ្លងកាត់ការបង្រៀនពីបច្ចេកទេសសម្ភាសន៍ ហើយអ្នកទាំងនោះបានចុះទៅសម្ភាសន៍អ្នកមានសិទ្ធិបោះឆ្នោតចំនួន ៨.៦៧៨ នាក់ក្នុង ២៤ខេត្ត/ក្រុង ទូទាំងប្រទេសទៅតាមទីតាំងការិយាល័យបោះឆ្នោតសំណាក់ចំនួន ៧៧០ ការិយាល័យ ។

គ្រូបង្គោលចំនួន ១៥នាក់ និងក្រុមការងាររបស់គណៈកម្មាធិការខុមហ្វ្រែល (Comfrel) និកហ្វិច (Nicfec) យេវ៉ាយអេ (KYA) និងភិឌីភី (PDP) បានឆ្លងកាត់ការបង្ហាញ និងសិក្សាជាពិសេសជាមួយអ្នកឯកទេសផ្នែកស្រាវជ្រាវ និងមន្ត្រីជំនាញរបស់ **ខុមហ្វ្រែល** ។ គ្រូបង្គោលទាំង ១៥នាក់ បានចុះទៅបង្រៀនអ្នកសង្កេតការណ៍ចំនួន ៩៧៧ ហើយក្នុង ០១វគ្គ មានរយៈពេល ០២ថ្ងៃ សំរាប់អ្នកសង្កេតការណ៍មកពី ២៤ខេត្ត/ក្រុង ។ អ្នកសង្កេតការណ៍ដែលបានចូលរួមក្នុងវគ្គបណ្តុះបណ្តាលមានចំនួន ៣២១នាក់ ក្នុងនោះមាន ២២% ជាស្ត្រីបានចូលនៅក្នុងខែ កុម្ភៈ និងខែ មេសា ឆ្នាំ ២០០៩ ។

អ្នកសង្កេតការណ៍តាមមូលដ្ឋានចំនួន ៣២១នាក់ បានធ្វើបទសម្ភាសន៍ទៅលើអ្នកមានសិទ្ធិបោះឆ្នោតចំនួន ៨.៦៧៨ នាក់ នៅក្នុងកំឡុងពេលពីខែ មីនា ដល់ខែ ឧសភា ឆ្នាំ ២០០៩ ។ ក្នុង**តារាងទី១** បានបង្ហាញពីចំនួនអ្នកត្រូវបានសម្ភាសន៍ដែលបែងចែកទៅតាម**ភេទ និងអាយុ** ។

តារាងបង្ហាញពីចំនួនអ្នកផ្តល់បទសម្ភាសន៍តាមភេទ និងអាយុ

ចំនួនអ្នកផ្តល់បទសម្ភាសន៍មាន ចំនួន ៨.៦៧៨ នាក់ (៧.៩៩៩ បានបោះឆ្នោតក្នុងឆ្នាំ ២០០៨)	ប្រុស	៦២,៣៣%
	ស្រី	៣៧,៦៧%
	អាយុ (១៨ - ៣០)	២៨,២%

អ្នកត្រួតពិនិត្យថ្នាក់ខេត្តចំនួន ២៤នាក់ និងគ្រូបង្គោល ០៨នាក់ ត្រូវបានកំណត់អោយចុះត្រួតពិនិត្យ ២២ ទីតាំង ដើម្បីធ្វើការត្រួតពិនិត្យផ្ទាល់ចំពោះក្រុមការងារ និងជួយប្រធានក្រុមនៅមូលដ្ឋានពេលមានបញ្ហាដោយប្រការណាមួយ នៅក្នុងកំឡុងពេលនៃការចុះសម្ភាសន៍របស់អ្នកចុះសម្ភាសន៍ ។

3- cNcxlkat

- មានការិយាល័យបោះឆ្នោត (ភូមិ) សំណាកចំនួន ៣ ក្នុងខេត្តកណ្តាលដែលអ្នកចុះអង្កេតជួបប្រទះបញ្ហាក្នុងការ ធ្វើបទសម្ភាសន៍ទៅលើប្រជាពលរដ្ឋចំនួន ១៤នាក់ ដោយមូលហេតុថា អាជ្ញាធរដែនដីមិនអនុញ្ញាតអោយចូល ទៅធ្វើបទសម្ភាសន៍ ។ នៅក្នុងករណីនេះ កំរងសំណួរត្រូវបានបំពេញតាមក្រោយ ហើយត្រូវបានផ្ញើមកយឺត តែ ទោះបីយ៉ាងណាក៏ដោយ ក៏ពុំមានផលប៉ះពាល់ដល់លទ្ធផលក្នុងការស្រាវជ្រាវនេះដែរ ។
- អ្នកផ្តល់បទសម្ភាសន៍មួយចំនួនដែលយើងជ្រើសរើសបានធ្វើចំណាកស្រុកទៅបំពេញការងារនៅឯខាងក្រៅផ្ទះ ក្នុងករណីអ្នកមានសិទ្ធិបោះឆ្នោតដែលត្រូវសម្ភាសន៍មិនមានវត្តមាន យើងជ្រើសរើសយកអ្នកបន្ទាប់នៅក្នុង គ្រួសារនោះដើម្បីធ្វើបទសម្ភាសន៍ ។

4- segbkarrkeXlj

- មាន ៣៧.៧% នៃអ្នកមានសិទ្ធិបោះឆ្នោតបង្ហាញថា បានស្គាល់អ្នកតំណាងរាស្ត្រ (២៧.៩% ស្គាល់អ្នកតំណាង រាស្ត្រ និងឈ្មោះអ្នកតំណាងរាស្ត្រ រីឯ ៩.៧% ស្គាល់ តែមិនចាំឈ្មោះ) ។ ៦២.៤% ទៀតពុំស្គាល់ អ្នកតំណាងរាស្ត្រទាល់តែសោះ ។ ក្នុងចំណោមអ្នកមានសិទ្ធិបោះឆ្នោតឃើញថា មានបុរសច្រើនជាងស្ត្រីដែល ស្គាល់តំណាងរាស្ត្រ ។ លទ្ធផលនៃការស្រាវជ្រាវនេះ ក៏បង្ហាញអោយឃើញដែរថា ក្នុងចំណោមអ្នកមានសិទ្ធិ បោះឆ្នោតដែលស្គាល់អ្នកតំណាងរាស្ត្រ មាន ៣៩.៣៨% មានអាយុលើសពី ៣០ឆ្នាំ និង ៣៣.០៣% មានអាយុពី ១៨ - ៣០ឆ្នាំ ។
- ២០.៣% នៃអ្នកមានសិទ្ធិបោះឆ្នោតយល់ឃើញថា អ្នកតំណាងរាស្ត្រជាអ្នកដោះស្រាយបញ្ហាទាក់ទិនទៅនឹង ការអភិវឌ្ឍន៍ ហេដ្ឋារចនាសម្ព័ន្ធ ធារាសាស្ត្រ និងសាងសង់អាគារសិក្សាជាដើម ។ ប្រមាណ៨.៥% យល់ឃើញ ថា អ្នកតំណាងរាស្ត្រជាអ្នកអនុម័តច្បាប់ ។ ៨.៣% ជាអ្នកចូលរួមដោះស្រាយទំនាស់ដីធ្លី និងទំនាស់រវាងអ្នក មានអំណាច និងប្រជាពលរដ្ឋ ។
- ៩៦.៥% នៃអ្នកមានសិទ្ធិបោះឆ្នោតពុំធ្លាប់មានទំនាក់ទំនងជាមួយអ្នកតំណាងរាស្ត្ររបស់ពួកគេទេ ហើយក្នុង ចំណោមអ្នកដែលមានទំនាក់ទំនងនឹងអ្នកតំណាងរាស្ត្រវិញ មាន ៨៤.២៨% មានការពេញចិត្តទៅនឹង សកម្មភាពការងារអ្នកតំណាងរាស្ត្រ ។

- មានតែត្រឹមតែ ១៨.៥% នៃអ្នកមានសិទ្ធិបោះឆ្នោតប៉ុណ្ណោះបានចូលរួមដោយស្ម័គ្រចិត្តក្នុងសកម្មភាពនយោបាយរបស់គណបក្ស។ ក្នុងនោះមានបុរសច្រើនជាងស្ត្រី ហើយក៏មានអ្នកបោះឆ្នោតវ័យចំណាស់ច្រើនជាងវ័យក្មេងដែរ។
- អ្នកមានសិទ្ធិបោះឆ្នោត ៤១.៨% បានបង្ហាញពីគំនិតមិនគាំទ្រទៅនឹងសិទ្ធិចូលរួមក្នុងសកម្មភាពនយោបាយរបស់កងកម្លាំងប្រដាប់អាវុធ ហើយ ២៦.៧% បានបង្ហាញថា ពួកគេមានគំនិតគាំទ្រទៅនឹងសិទ្ធិចូលរួម និង ៣១.៥% បង្ហាញថា គ្មានគំនិតយោបល់។
- មានអ្នកមានសិទ្ធិបោះឆ្នោត ៦៩.៥៥% បានគាំទ្រទៅនឹងគំនិតគួរតែឱ្យស្ត្រី និងបុរសមានសិទ្ធិដូចគ្នាដែលអាចក្លាយទៅជាអ្នកដឹកនាំនយោបាយ។ ក្នុងចំណោមអ្នកមានសិទ្ធិបោះឆ្នោត ៧១.៥៧% បានគាំទ្រទាំងស្រុងទៅនឹងការបង្កើតច្បាប់ ឬគោលនយោបាយដើម្បីបំប្រុងអាសនៈសំរាប់ស្ត្រីឱ្យក្លាយជាអ្នកជាប់ឆ្នោត ដូចជា អ្នកតំណាងរាស្ត្រ ឬក្រុមប្រឹក្សាឃុំ/សង្កាត់។
- ការស្រាវជ្រាវបានបង្ហាញថា អ្នកមានសិទ្ធិបោះឆ្នោត ៣០.៥៩% បានយល់អំពីការចូលរួមសកម្មភាពនៅក្នុងឃុំ/សង្កាត់ដើម្បីឱ្យមានប្រសិទ្ធិភាព និងមានប្រយោជន៍ដល់ពួកគាត់។ ក្នុងនោះ លទ្ធផលបង្ហាញថា ស្ត្រីធ្លាប់បានចូលរួមសកម្មភាពច្រើនជាងបុរស។ សកម្មភាពដែលបានចូលរួមគួរឱ្យមានផលប្រយោជន៍ទាំងនោះមានដូចជា ការចូលរួមប្រជុំ ឬវេទិកា ការចូលទៅស្តាប់ការប្រជុំរបស់ក្រុមប្រឹក្សាឃុំ/សង្កាត់ ការចូលរួមទៅបោះឆ្នោតជ្រើសរើសក្រុមប្រឹក្សាឃុំ/សង្កាត់ ការដាក់របៀបវារៈ ឬលើកបញ្ហាអោយមេឃុំ និងក្រុមប្រឹក្សាឃុំ/សង្កាត់ដោះស្រាយ ឬចូលរួមការឃ្នាំមើល និងវាយតម្លៃការអនុវត្តន៍ការងារ និងថវិការបស់ក្រុមប្រឹក្សាឃុំ/សង្កាត់។
- មានប្រជាពលរដ្ឋលើសពី ៦៤.២៩% មានការពេញចិត្តទៅលើសិទ្ធិផលរបស់ក្រុមប្រឹក្សាឃុំ/សង្កាត់ ដែលបានសន្យា ក្នុងនោះស្ត្រីមានការពេញចិត្តលើសិទ្ធិផលនេះជាងបុរស។ រីឯយុវជនមានការពេញចិត្តតិចជាងវ័យចំណាស់។ ឆ្លើយតបទៅនឹងការពេញចិត្តទាំងនេះ លទ្ធផលបង្ហាញថា ១៦.១% មានក្តីសង្ឃឹមជាខ្លាំងចំពោះការសន្យារបស់គណបក្សកាន់អំណាចដែលនឹងក្លាយជាការពិត ៣៥% សង្ឃឹមខ្លះៗ និង ១៩% មានក្តីសង្ឃឹមតិចតួច រីឯក្រៅពីនេះ គាត់មិនមានសង្ឃឹមទាល់តែសោះ និងគ្មានគំនិតយោបល់។

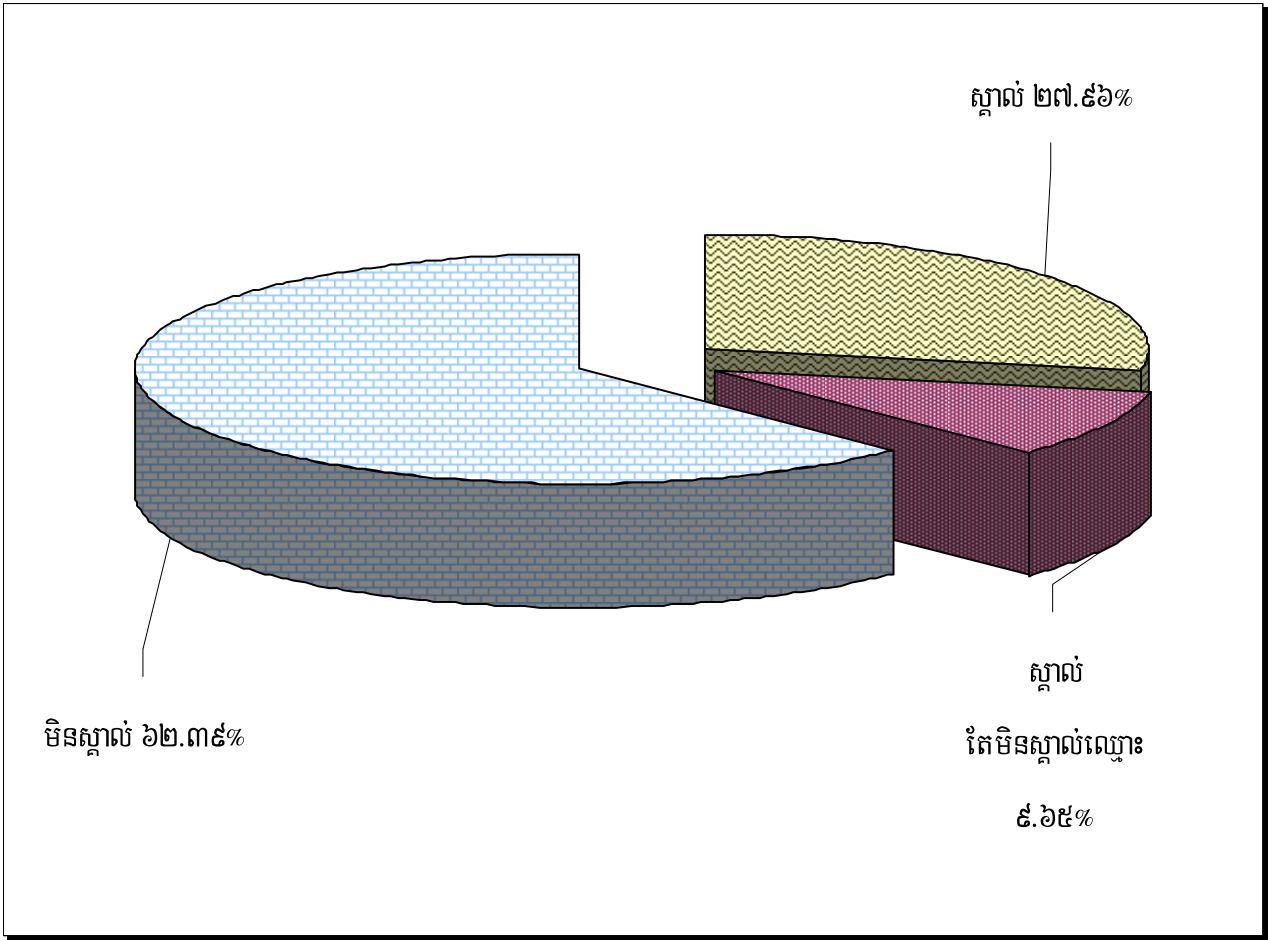
លទ្ធផលនៃការស្រាវជ្រាវទៅលើយោបល់របស់ប្រជាពលរដ្ឋនៅក្នុងការចូលរួម ភាពតំណាងតាមបែបប្រជាធិបតេយ្យ និងគណនេយ្យភាពរបស់មន្ត្រីជាប់ឆ្នោត និងការយល់ដឹងរបស់ប្រជាពលរដ្ឋចំពោះកម្មវិធីនយោបាយរបស់គណបក្សនយោបាយ អាចជាទិន្នន័យបឋមដើម្បីជួយដល់ខុមហ្វ្រែល និងស្ថាប័នពាក់ព័ន្ធប្រើជាមូលដ្ឋានក្នុងការវាស់ទៅលើលទ្ធផលការងារ និងវាយតម្លៃទៅលើសិទ្ធិពលនៃការចូលរួមរបស់ប្រជាពលរដ្ឋ និងអភិបាលកិច្ចប្រជាធិបតេយ្យ។

5- vPaKTinmxy

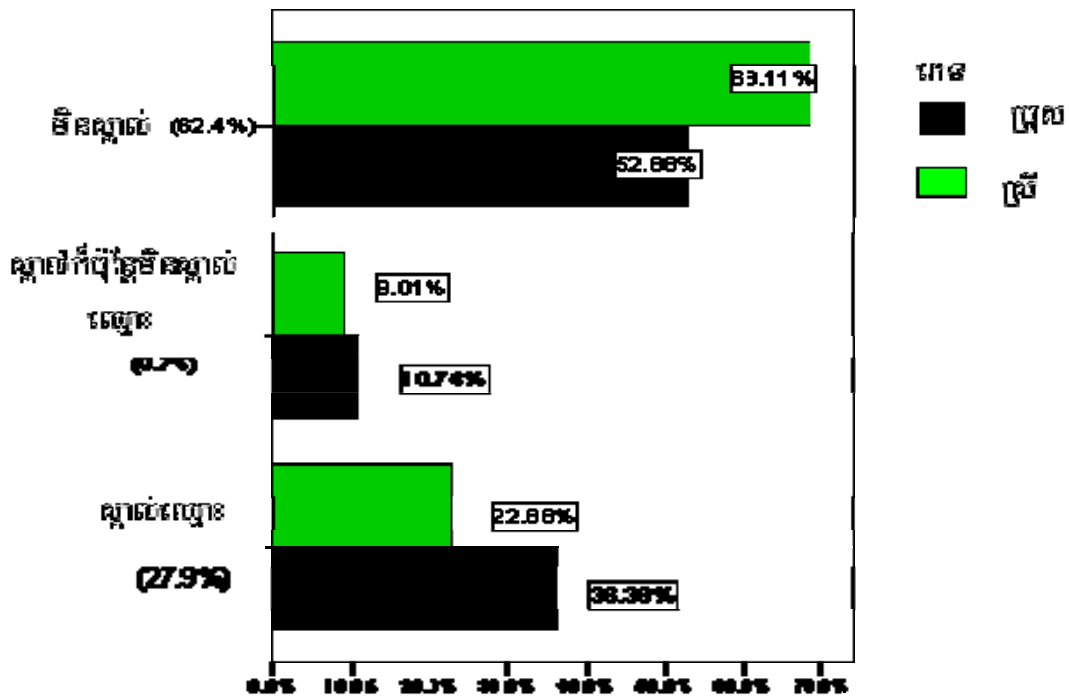
5>1-karyl dgrbsRbCaBl rdeMBaHGktINagraRsp

រូបភាពទី ១ បានបង្ហាញអោយឃើញថា ២៧.៩៦% នៃអ្នកមានសិទ្ធិបោះឆ្នោតស្គាល់អ្នកតំណាងរាស្ត្រនៅក្នុងតំបន់របស់ពួកគាត់ និង ៩.៦៥% ស្គាល់ដែក៏ប៉ុន្តែមិនបានស្គាល់ឈ្មោះអ្នកតំណាងរាស្ត្រទាំងនោះទេ។ ចំណែកឯ ៦២.៣៩% ទៀតពុំបានស្គាល់ ឬក៏ពុំបានទទួលព័ត៌មានអ្វីពីអ្នកតំណាងរាស្ត្រនោះទេ ។

រូបភាពទី ១ : ប្រជាពលរដ្ឋ និងអ្នកតំណាងរាស្ត្រ

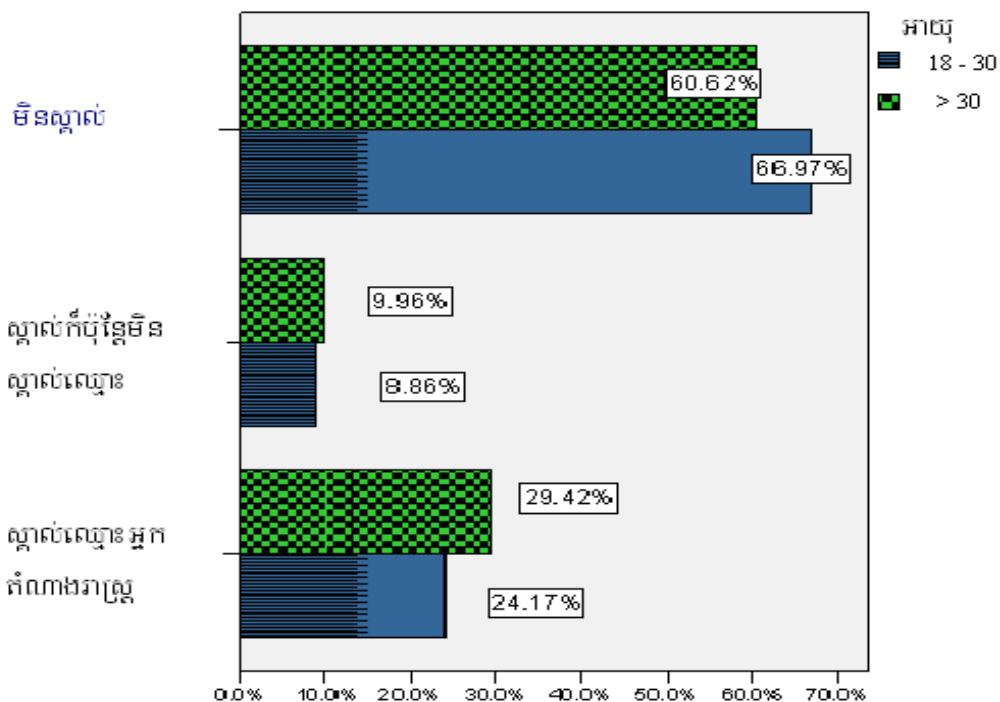


រូបភាពទី ២ : ការស្គាល់របស់ប្រជាជនចំពោះអ្នកតំណាងរាស្ត្រ ធៀបនឹងយែនឌ័រ



រូបភាពទី ២ បានបង្ហាញអោយឃើញថា ក្នុងចំណោមអ្នកមានសិទ្ធិបោះឆ្នោតជាបុរស មាន ៣៦.៣៨%ស្គាល់អ្នកតំណាងរាស្ត្រ ចំណែកស្រីមានត្រឹមតែ ២២.៨៨%ប៉ុណ្ណោះ។ យើងសង្កេតឃើញថា ក្នុងចំណោមអ្នកមានសិទ្ធិបោះឆ្នោតដែលពុំស្គាល់អ្នកតំណាងរាស្ត្រគឺមានភាគរយស្រីច្រើនជាងបុរស (៦៨.១១%ចំពោះស្រី និង ៥២.៨៨%ចំពោះបុរស) ។

រូបភាពទី ៣ : ការស្គាល់របស់ប្រជាពលរដ្ឋចំពោះអ្នកតំណាងរាស្ត្រ ធៀបនឹងវ័យនៃអ្នកបោះឆ្នោត



រូបភាពទី ៣ បានបង្ហាញអោយឃើញថា មាន ២៩.៤២% នៃអ្នកមានសិទ្ធិបោះឆ្នោតដែលមានអាយុលើពី ៣០ឆ្នាំ ស្គាល់អ្នកតំណាងរាស្ត្រ។ ចំណែកអ្នកមានសិទ្ធិបោះឆ្នោតដែលមានអាយុក្រោម ៣០ឆ្នាំ មានត្រឹមតែ២៤.១៧% ប៉ុណ្ណោះ។ យើងសង្កេតឃើញថា ភាគរយនៃអ្នកមានសិទ្ធិបោះឆ្នោតជាយុវជនមានកំរិតខ្ពស់ជាងអ្នកមានសិទ្ធិបោះឆ្នោត វ័យចំណាស់ដែលពុំស្គាល់អ្នកតំណាងរាស្ត្រ (៦៦.៩៧%ចំពោះអ្នកបោះឆ្នោតវ័យយុវជន និង ៦០.៦២%ចំពោះអ្នកមាន សិទ្ធិបោះឆ្នោតជាមនុស្សវ័យចំណាស់) ។

តារាងទី ១ : ភាគរយនៃប្រជាពលរដ្ឋ ដែលស្គាល់អ្នកតំណាងរាស្ត្រតាមខេត្ត ១/៤ក្រុង

ល.រ	ឈ្មោះខេត្ត	ស្គាល់ (%)	ស្គាល់តែមិនស្គាល់ឈ្មោះ (%)	មិនស្គាល់ (%)
1	បន្ទាយមានជ័យ	42.4	4.2	53.3
2	បាត់ដំបង	52.9	5.8	41.3
3	កំពង់ចាម	10.6	13.0	76.3
4	កំពង់ឆ្នាំង	31.7	8.5	59.7
5	កំពង់ស្ពឺ	19.1	20.7	60.2
6	កំពង់ធំ	15.2	9.3	75.5
7	កំពត	10.4	10.4	79.3
8	កណ្តាល	33.0	19.9	47.1
9	កោះកុង	34.6	6.7	58.7
10	ក្រចេះ	26.8	12.4	60.8
11	មណ្ឌលគិរី	13.9	4.8	81.3
12	ភ្នំពេញ	39.8	13.0	47.2
13	ព្រះវិហារ	14.6	3.4	81.9
14	ព្រៃវែង	18.7	10.0	71.3
15	ពោធិសាត់	25.7	4.9	69.4
16	រតនៈគិរី	38.8	5.5	55.7
17	សៀមរាប	34.8	8.7	56.5
18	ព្រះសីហនុ	16.8	26.0	57.3
19	ស្ទឹងត្រែង	30.9	8.8	60.3
20	ស្វាយរៀង	50.5	4.3	45.2
21	តាកែវ	26.3	9.2	64.5

22	ឧត្តរមានជ័យ	11.0	3.1	86.0
23	កែប	30.7	11.6	57.7
24	ប៉ៃលិន	40.5	6.0	53.5
សរុប		27.9	9.7	62.4

តារាងទី ១ បានបង្ហាញអោយឃើញថា មានបណ្តាខេត្តមួយចំនួនដែលមានភាគរយអ្នកមានសិទ្ធិបោះឆ្នោតស្គាល់អ្នកតំណាងរាស្ត្រច្បាស់ និងច្រើនជាងខេត្តដទៃ ដូចជាខេត្តបន្ទាយមានជ័យ៤២.៤% បាត់ដំបង៥២.៩% កំពង់ឆ្នាំង ៣១.៧% កណ្តាល៣៣% កោះកុង៣៤.៦% ភ្នំពេញ៣៩.៨% រតនគិរី៣៨.៨% សៀមរាប៣៤.៨% ស្ទឹងត្រែង៣០.៩% ស្វាយរៀង៥០.៥% កែប៣០.៧% និងប៉ៃលិន៤០.៥% ។

5>2-karyl dgrrbsRbCaBl rdacBahlskmPaBrbstMnagraRsp

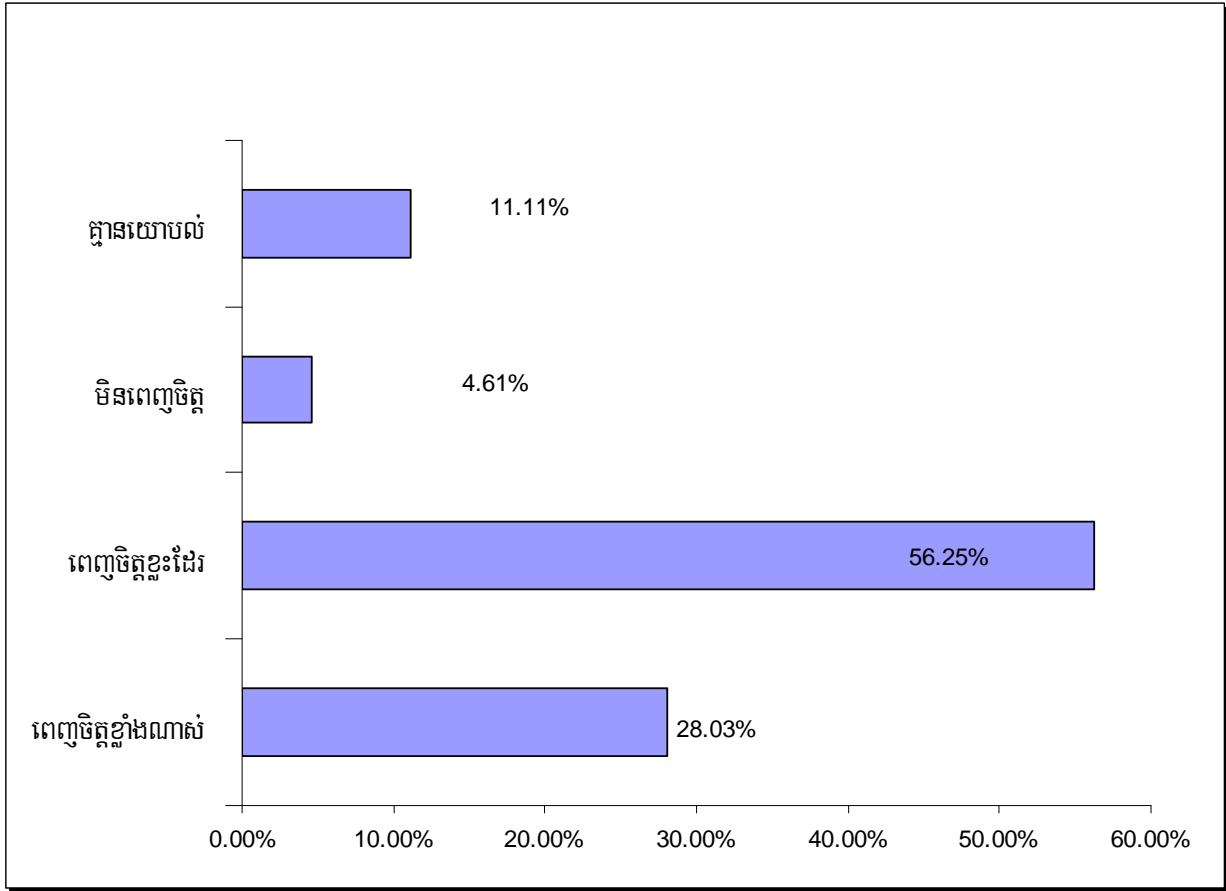
ការវិភាគនៅក្នុង**តារាងទី ២** បានបង្ហាញអោយឃើញថា មានអ្នកមានសិទ្ធិបោះឆ្នោត ២០.៣%យល់ឃើញថាអ្នកតំណាងរាស្ត្រជាអ្នកដោះស្រាយបញ្ហាទាក់ទិនទៅនឹងការអភិវឌ្ឍ ដូចជាផ្លូវ ធារាសាស្ត្រ និងសាងសង់អាគារសិក្សាជាដើម ។ ៨.៥%យល់ឃើញថា អ្នកតំណាងរាស្ត្រជាអ្នករៀបចំច្បាប់ ៨.៣%ដឹងថាអ្នកតំណាងរាស្ត្រជាអ្នកចូលរួមដោះស្រាយទំនាស់ដីធ្លីទំនាស់រវាងអ្នកមានអំណាចជាមួយប្រជាពលរដ្ឋ និង ៧២.៩%ពុំមានភាពច្បាស់លាស់ទៅលើសកម្មភាពការងាររបស់អ្នកតំណាងរាស្ត្រទេ ។

តារាងទី ២ : ការយល់ដឹងរបស់ប្រជាពលរដ្ឋចំពោះសកម្មភាពរបស់អ្នកតំណាងរាស្ត្រ

ល.រ	ការយល់ឃើញរបស់ប្រជាពលរដ្ឋចំពោះសកម្មភាពអ្នកតំណាងរាស្ត្រ	ចំនួន	ភាគរយ
1	ពិភាក្សាទៅលើការអភិវឌ្ឍ ហេដ្ឋារចនាសម្ព័ន្ធ ខេត្ត/ក្រុង	1,733	20.3
2	គ្មានធ្វើអ្វីមានប្រសិទ្ធិភាព (និយាយការពារតែគណបក្សខ្លួន ការពិភាក្សាគ្មានសារៈប្រយោជន៍ និយាយការពារផលប្រយោជន៍គណបក្សខ្លួនឯង)	150	1.8
3	ចោទសួរ និងត្រួតពិនិត្យកិច្ចការរបស់រដ្ឋាភិបាល	195	2.3
4	ចូលរួមដោះស្រាយទំនាស់ដីធ្លីរវាងអ្នកមានអំណាចជាមួយប្រជាពលរដ្ឋ	710	8.3
5	អនុម័តច្បាប់	730	8.5
6	ពិភាក្សាបញ្ហានយោបាយ សេដ្ឋកិច្ច និងសង្គម	360	4.2
7	ផ្សេងៗ	272	3.2
8	គ្មានយោបល់ ឬមិនដឹង	6,229	72.9

5>3-karvayt rbsRbCaBl rdæTæI kargarGkt MNagraRsp

រូបភាពទី ៤ : ការវាយតម្លៃរបស់ប្រជាពលរដ្ឋទៅលើការងារអ្នកតំណាងរាស្ត្រ

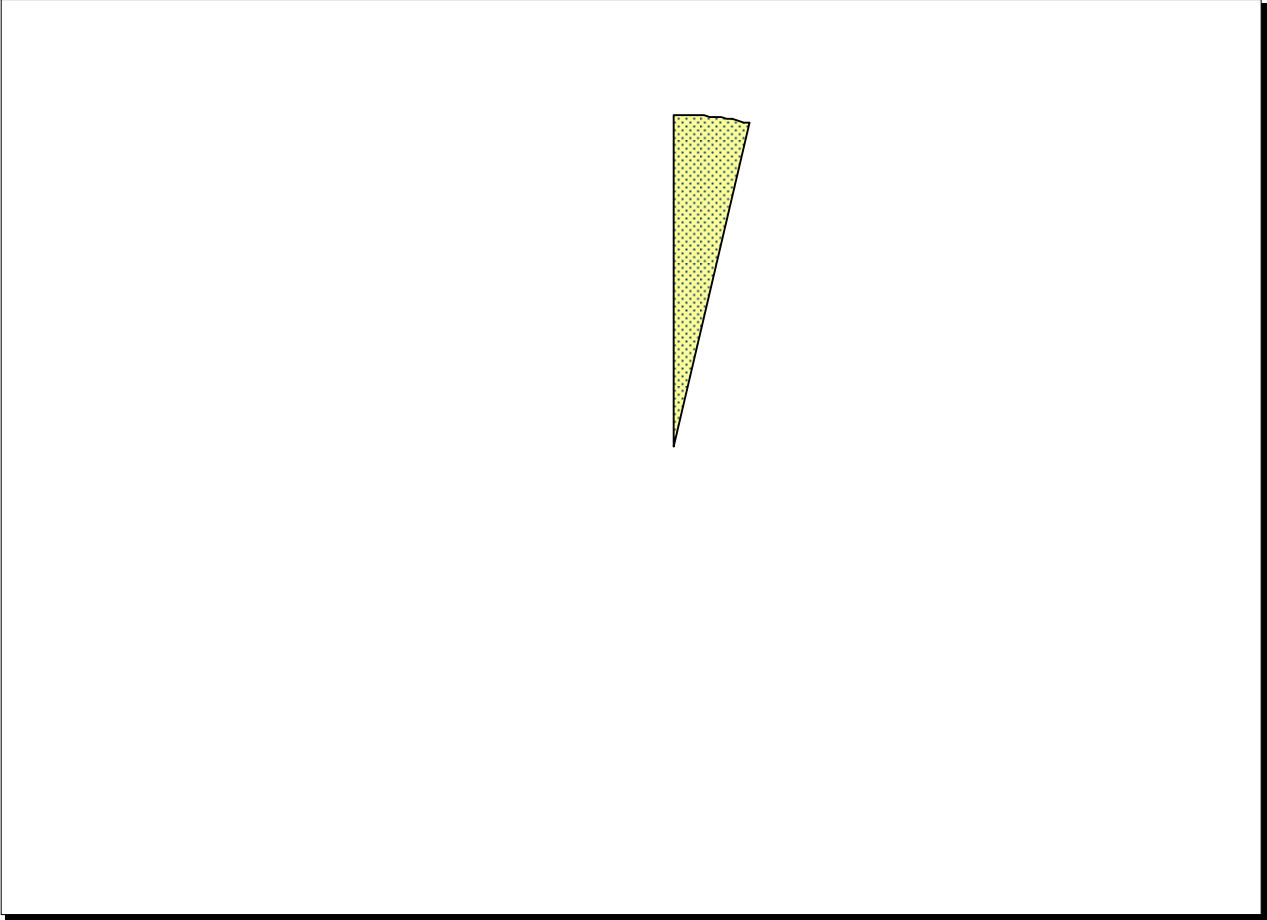


រូបភាពទី ៤ បានបង្ហាញអោយឃើញថា អ្នកមានសិទ្ធិបោះឆ្នោតភាគច្រើនមានការពេញចិត្តទៅនឹងការងារអ្នកតំណាងរាស្ត្រដែលក្នុងនោះ ២៨.០៣%មានការពេញចិត្តខ្លាំង និង ៥៦.២៥%មានការពេញចិត្តខ្លះៗ។ មានត្រឹមតែ ៤.៦១% តែប៉ុណ្ណោះ ដែលមិនពេញចិត្តទៅនឹងការងារអ្នកតំណាងរាស្ត្រ ។

5>4-karTak:TgrvagRbCaBl rdæamY Gkt MNagraRsp

លទ្ធផលនៅក្នុង រូបភាពទី៥ បានបង្ហាញអោយឃើញថា មានអ្នកមានសិទ្ធិបោះឆ្នោត ៩៦.៥%ពុំធ្លាប់បានទាក់ទងជាមួយអ្នកតំណាងរាស្ត្រទេ គឺមានតែ ៣.៥%តែប៉ុណ្ណោះធ្លាប់ទាក់ទងជាមួយអ្នកតំណាងរាស្ត្រ ។

រូបភាពទី ៥ : ការទាក់ទងរវាងប្រជាពលរដ្ឋ និងអ្នកតំណាងរាស្ត្រ



5>5-c\NabGarm\NR\oCaBI rd&am\yskm\PaBneya)ay

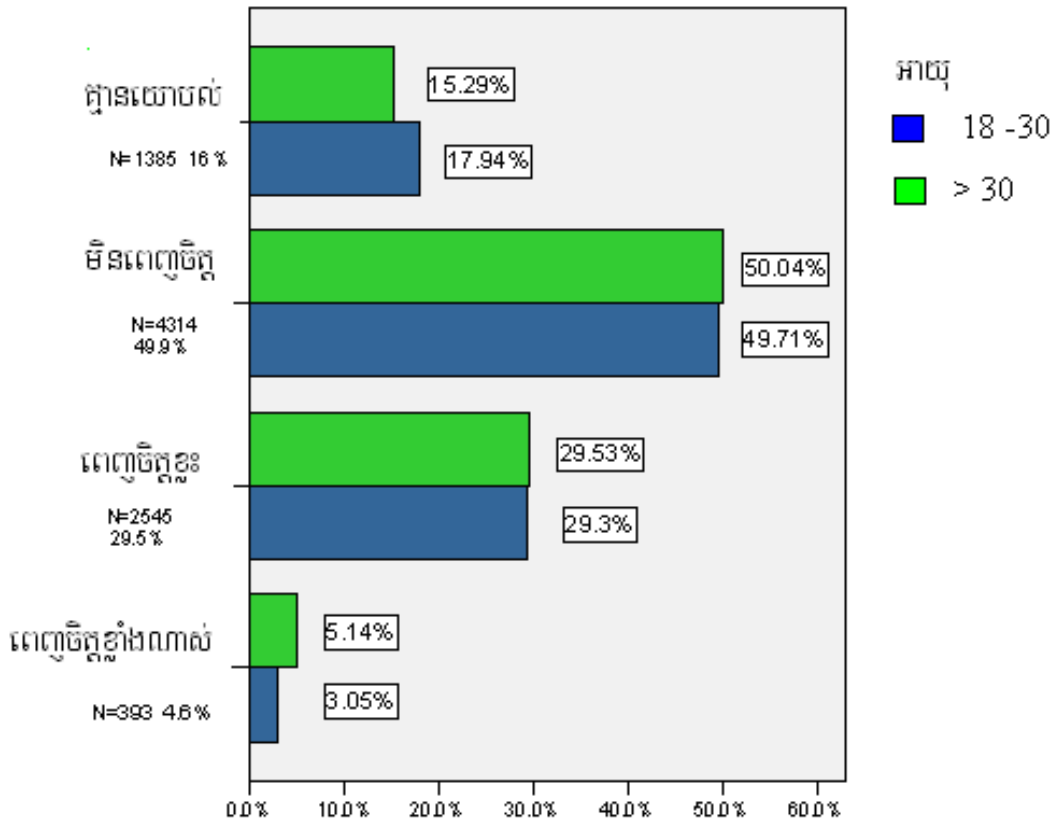
នៅក្នុង រូបភាពទី ៦ បានបង្ហាញអោយឃើញថា មានអ្នកមានសិទ្ធិបោះឆ្នោត ៣៣.៩៩% មានចំណាប់អារម្មណ៍ នៅក្នុងសកម្មភាពនយោបាយ។ ក្នុងនោះមាន ២៩.៤៤% មានចំណាប់អារម្មណ៍ខ្លះៗ និង ៤.៥៥% មានចំណាប់អារម្មណ៍ ទាំងស្រុង។ យើងសង្កេតឃើញផងដែរថាមាន ៤៩.៩៤% នៃអ្នកមានសិទ្ធិបោះឆ្នោតពុំមានចំណាប់អារម្មណ៍ទៅលើ សកម្មភាពនយោបាយទេ និង ១៦.០១% មិនទាន់យល់ពីសកម្មភាព និងមិនមានគំនិតថាអ្វីជាសកម្មភាពនយោបាយ នោះឡើយ។

រូបភាពទី ៦ បានបង្ហាញអោយឃើញថា មានបុរស ១៥.៣៣% (ក្នុងនោះមាន ១២.៧៨% ពេញចិត្តខ្លះៗ និង ២.៥៥% ពេញចិត្តខ្លាំងទៅលើសកម្មភាពនយោបាយ) មានការចាប់អារម្មណ៍ទៅលើសកម្មភាពនយោបាយតិចជាងស្ត្រីដែល មាន ១៨.៦៦% ។

រូបភាពទី ៦ : ចំណាប់អារម្មណ៍ប្រជាពលរដ្ឋក្នុងសកម្មភាពនយោបាយ



រូបភាពទី ៧ : ចំណាប់អារម្មណ៍ប្រជាពលរដ្ឋក្នុងសកម្មភាពនយោបាយបែងចែកទៅតាមវ័យ



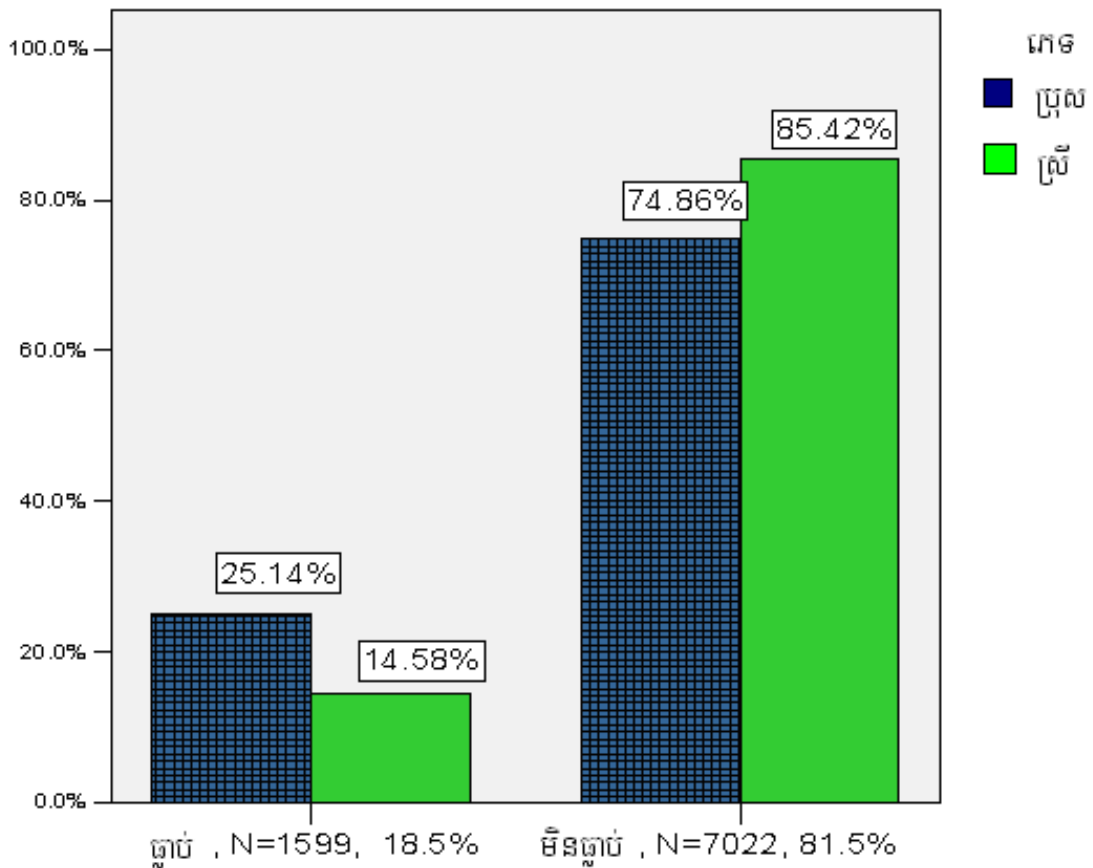
លទ្ធផលនៃការស្រាវជ្រាវក្នុង **តារាងទី ៤** បានបង្ហាញអោយឃើញថា ក្នុងចំណោមអ្នកមានសិទ្ធិបោះឆ្នោតដែលមានសិទ្ធិក្នុងការបោះឆ្នោត មាន១៨.៥% បានចូលរួមសកម្មភាពនយោបាយដោយស្ម័គ្រចិត្ត ក្នុងនោះ១៩.៨% នៃការចូលរួមជាវ័យចំណាស់ដែលមានអាយុលើសពី ៣០ឆ្នាំ ដែលមានកំរិតខ្ពស់ជាងយុវវ័យ (១៨-៣០ឆ្នាំ) មានត្រឹមតែ១៥.៣% ។

តារាងទី ៤ : ការចូលរួមដោយស្ម័គ្រចិត្តក្នុងសកម្មភាពនយោបាយធៀបនឹងអាយុ

បរិយាយ		១៨-៣០ឆ្នាំ	លើសពី ៣០	សរុប
តើអ្នកធ្លាប់ធ្វើកិច្ចការស្ម័គ្រចិត្តសំរាប់គណៈបក្សនយោបាយ ឬបេក្ខជនណាមួយ ដូចជាចូលរួមក្នុងសកម្មភាពយោសនា ឬជាអ្នកសង្កេតការណ៍បោះឆ្នោតដែរឬទេ?	ធ្លាប់បាន	15.3	19.8	18.5
	មិនធ្លាប់បាន	84.7	80.2	81.5

រូបភាពទី ៨ បានបង្ហាញអោយឃើញថា មានអ្នកមានសិទ្ធិបោះឆ្នោតទាំងពីរភេទដែលមាន ១៨.៥% បានចូលរួមដោយស្ម័គ្រចិត្តនៅក្នុងសកម្មភាពនយោបាយ ក្នុងនោះបុរសចូលរួមច្រើនជាងស្ត្រីមាន (បុរស ២៥.១៤% និង ស្ត្រីមានតែ ១៤.៥៨% ប៉ុណ្ណោះ) ។

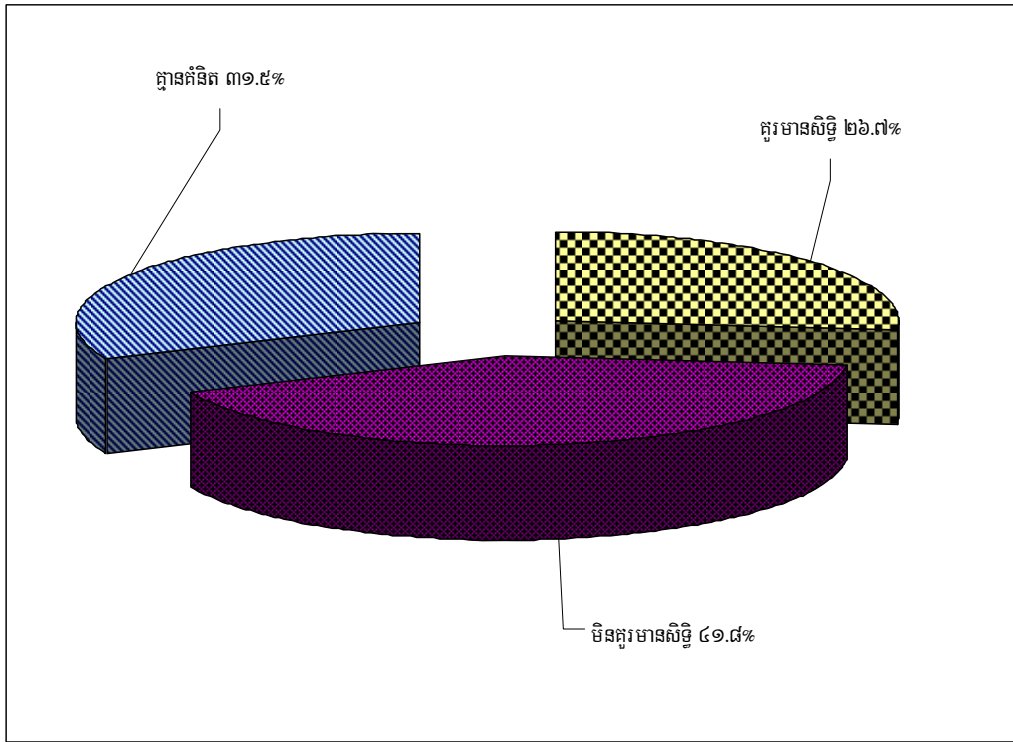
រូបភាពទី ៨ : ការចូលរួមដោយស្ម័គ្រចិត្តក្នុងសកម្មភាពនយោបាយរបស់ប្រជាជនខ្មែរ



5>6-mtRbCaBl rd@Wij skmPaBneya)ayrbskkgkM abRbdabGavF

រូបភាពទី ៩ បានបង្ហាញអោយឃើញថា មានអ្នកមានសិទ្ធិបោះឆ្នោតត្រឹមតែ ២៦.៧%ប៉ុណ្ណោះគាំទ្រទៅនឹងគំនិត នៃការចូលរួមក្នុងសកម្មភាពនយោបាយរបស់កងកម្លាំងប្រដាប់អាវុធដែលរាប់បញ្ចូលទាំងកម្លាំងយោធា នគរបាល ហើយ ៤១.៨%ទៀតបង្ហាញជាគំនិតថា មិនគួរមានសិទ្ធិចូលរួមចំណែកឡើយ រីឯ ៣១.៥%ទៀតបង្ហាញថាមិនមានគំនិត និង យោបល់អ្វីទាំងអស់ ។

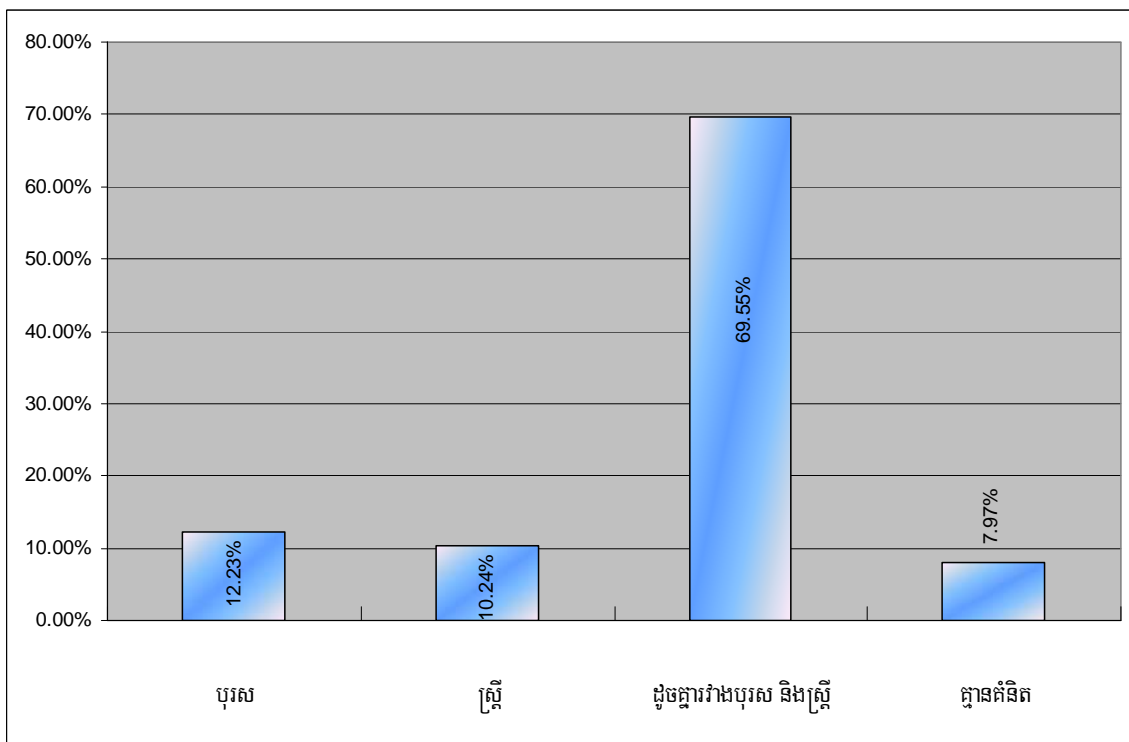
រូបភាពទី ៩ : មតិប្រជាពលរដ្ឋជុំវិញការចូលរួមរបស់កងកំលាំងប្រដាប់អាវុធក្នុងសកម្មភាពនយោបាយ



5>7-eynD½ ngskmPaBneya)ay

រូបភាពទី ១០ បានបង្ហាញអោយឃើញថា ៦៩.៥៥% នៃអ្នកមានសិទ្ធិបោះឆ្នោតបានគាំទ្របុរស និង ស្ត្រីអោយក្លាយទៅជាអ្នកដឹកនាំក្នុងសកម្មភាពនយោបាយ ។ មាន ១២.២៣% គាំទ្រតែបុរសឱ្យក្លាយជាអ្នកដឹកនាំនយោបាយ ។ ចំណែកឯ ១០.២៤% គាំទ្រអោយតែស្ត្រីប៉ុណ្ណោះដើម្បីឱ្យក្លាយទៅជាអ្នកដឹកនាំនៅក្នុងសកម្មភាពនយោបាយ ។

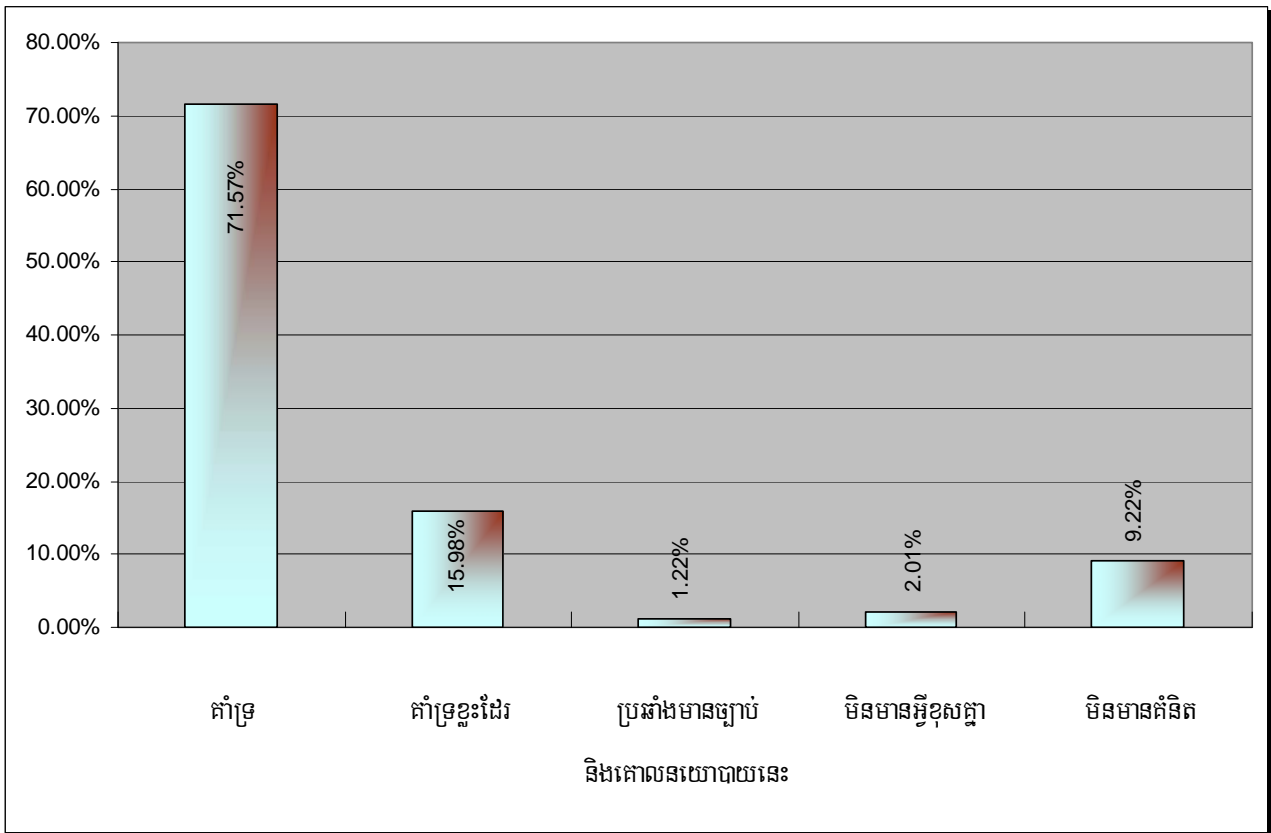
រូបភាពទី ១០: យេនឌ័រ និងសកម្មភាពនយោបាយ



5>8-c,abkũkarbũGasn³sMbRspũ rhkũskũPaBneya)ay

រូបភាពទី ១១ បានបង្ហាញអោយឃើញថា ៨៧.៥៥% បានគាំទ្រទៅលើការបង្កើតច្បាប់បំរុងអាសនៈសំរាប់ស្ត្រី ក្នុងការចូលរួមក្នុងសកម្មភាពនយោបាយ ក្នុងការឈរឈ្មោះជាអ្នកតំណាងរាស្ត្រ ឬសមាជិកក្រុមប្រឹក្សាឃុំ/សង្កាត់ ក្នុងនោះមាន ៧១.៥៧% មានការគាំទ្រខ្លាំង និង ១៥.៩៨% មានការគាំទ្រខ្លះៗ ។ ១.២២% បានប្រឆាំងនឹងការបង្កើត ច្បាប់ ឬគោកការណ៍សំរាប់ឱ្យមានអាសនៈបំរុងសំរាប់ស្ត្រីក្នុងសកម្មភាពនយោបាយនេះ រីឯ ៩.២២% មិនបានបញ្ចេញ គំនិត ឬយោបល់ និង ២.០១% និយាយថា មិនមានអ្វីខុសគ្នាទេទោះមានច្បាប់ ឬគ្មានច្បាប់ក៏ដោយ ។

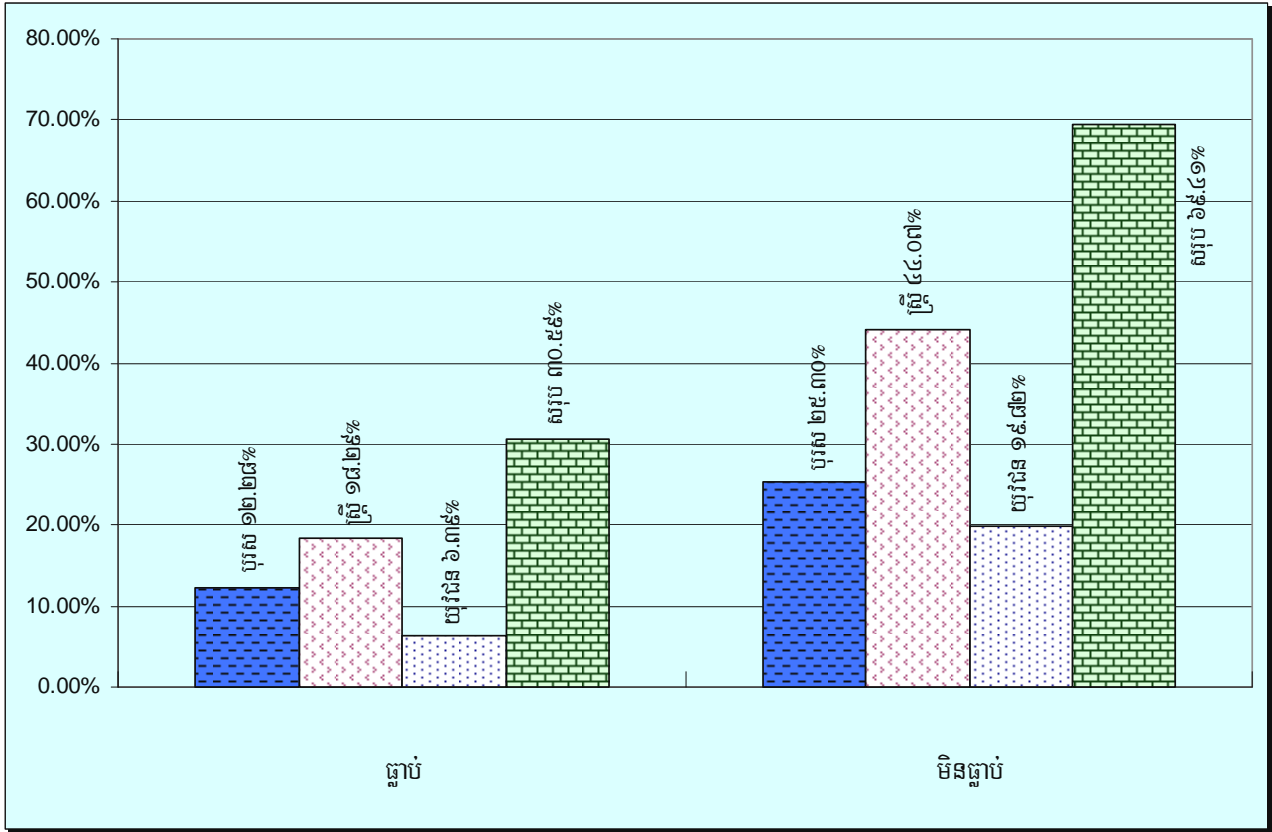
រូបភាពទី ១១ : ភាពចាំបាច់ក្នុងការបង្កើតច្បាប់ក្នុងការបំរុងអាសនៈសំរាប់ស្ត្រី



5>9-karcũ rhrrbsRbCaBĩ rdũũskũPaBkargarRkmRbũSaXWsgát;

រូបភាពទី ១២ បានបង្ហាញអោយឃើញថា អ្នកមានសិទ្ធិបោះឆ្នោត ៣០.៥៩% ធ្លាប់បានចូលរួមនៅក្នុងសកម្មភាព ការងាររបស់ក្រុមប្រឹក្សាឃុំ/សង្កាត់អាណត្តិទី២ និង ៦៩.៤១% ពុំបានចូលរួមទេ ។ ក្នុងចំណោមអ្នកបានចូលរួមសកម្មភាព ជាមួយក្រុមប្រឹក្សាឃុំ/សង្កាត់ ខុមហ្វ្រែលបានសង្កេតឃើញថា ស្ត្រីមានសកម្មភាពចូលរួមច្រើនជាងបុរស ។

រូបភាពទី ១២ : ការចូលរួមរបស់ប្រជាពលរដ្ឋក្នុងសកម្មភាពការងារក្រុមប្រឹក្សាឃុំ/សង្កាត់ អាណត្តិទីពីរ



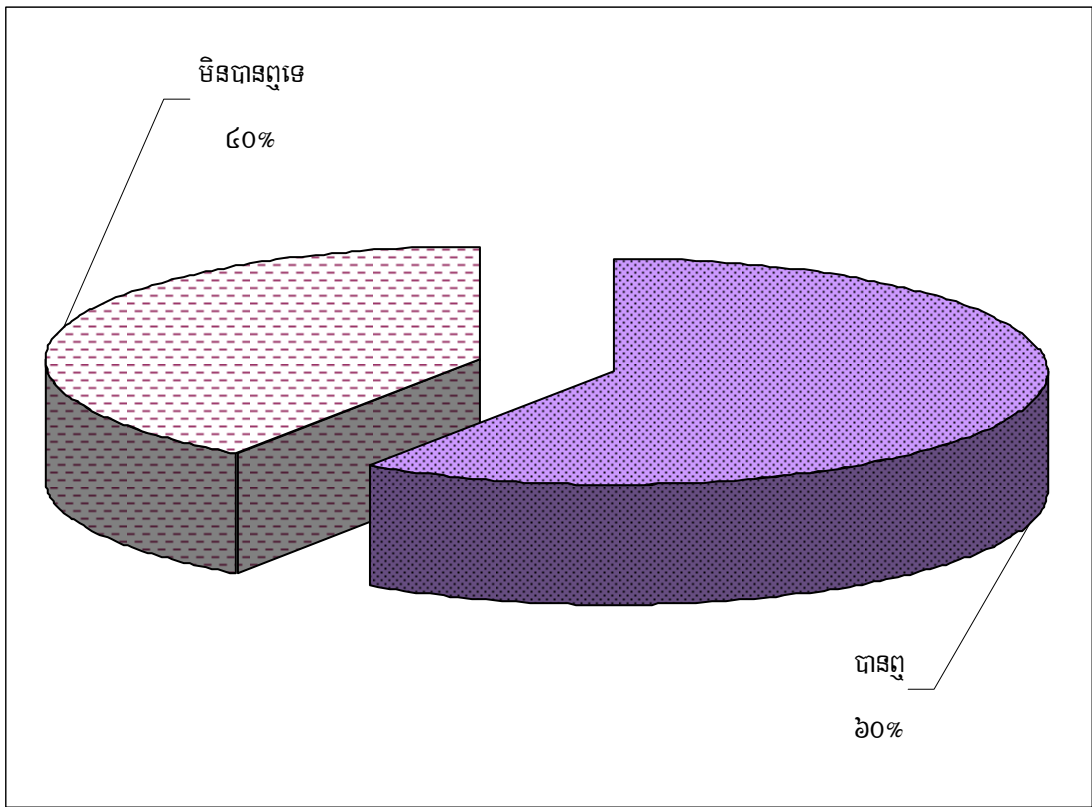
តារាងទី ៥ បានបង្ហាញអោយឃើញថា ក្នុងចំណោមអ្នកបានចូលរួមនៅក្នុងសកម្មភាពការងារក្រុមប្រឹក្សាឃុំ/សង្កាត់ អាណត្តិទី២ មាន ៣០.២%យល់ឃើញថា ការងារប្រជុំដោះស្រាយបញ្ហាក្នុងភូមិជាការងារដ៏សំខាន់ ២៧.២% យល់ឃើញថា ការបោះឆ្នោតជ្រើសរើសក្រុមប្រឹក្សាឃុំ/សង្កាត់ជាការងារមានប្រយោជន៍ ២៩.៣%យល់ឃើញថា ការចូលរួមពិភាក្សាក្នុងក្រុមប្រឹក្សាឃុំ/សង្កាត់ជាការងារដ៏មានសារៈសំខាន់ ១១.៩%យល់ឃើញថា ការលើករបៀបវារៈ ឬលើកបញ្ហាអោយមេឃុំ និងក្រុមប្រឹក្សាឃុំ/សង្កាត់ជួយដោះស្រាយជាការងារដែលមានប្រសិទ្ធភាព និង ១០%ទៀតយល់ឃើញថា ការឃ្នាំមើលនិងវាយតម្លៃការអនុវត្តនៃការបំពេញការងារ និងថវិការបស់ក្រុមប្រឹក្សាឃុំ/សង្កាត់ ជាការងារសំខាន់ ។

តារាងទី ៥ : ប្រសិទ្ធភាព និងផលប្រយោជន៍របស់ប្រជាពលរដ្ឋក្នុងការចូលរួមសកម្មភាពក្រុមប្រឹក្សាឃុំសង្កាត់

ល.រ	អធិប្បាយ	ចំនួន	ភាគរយ (%)
១	ចូលរួមប្រជុំ ឬវេទិកា	2,583	30.2
២	ឃ្នាំមើល វាយតម្លៃការអនុវត្តន៍ ការបំពេញការងារ និងថវិការបស់ ក្រុមប្រឹក្សាឃុំ / សង្កាត់	851	10.0
៣	បោះឆ្នោតជ្រើសរើសក្រុមប្រឹក្សាឃុំ / សង្កាត់	2,325	27.2
៤	ចូលរួមស្តាប់ការប្រជុំរបស់ក្រុមប្រឹក្សាឃុំ / សង្កាត់	2,505	29.3
៥	ដាក់របៀបវារៈ ឬលើកបញ្ហាអោយមេឃុំ និងក្រុមប្រឹក្សាឃុំជួយដោះស្រាយ	1,020	11.9
៦	គ្មានយោបល់	4,282	50.1
៧	ផ្សេងៗ	232	2.7

រូបភាពទី ១៣ បានបង្ហាញអោយឃើញថា អ្នកមានសិទ្ធិបោះឆ្នោតរហូតដល់ ៦០% បានឮនូវការសន្យារបស់ សមាជិកក្រុមប្រឹក្សាឃុំ/សង្កាត់ ក្នុងការអភិវឌ្ឍន៍ និងដោះស្រាយបញ្ហានានាដែលកើតឡើងនៅក្នុងឃុំ/សង្កាត់របស់ពួកគេ ហើយក៏មានអ្នកមានសិទ្ធិបោះឆ្នោត ៤០% ទៀត មិនដែលឮពីការសន្យានេះទេ ។

រូបភាពទី ១៣: ការសន្យារបស់សមាជិកក្រុមប្រឹក្សាឃុំ/សង្កាត់



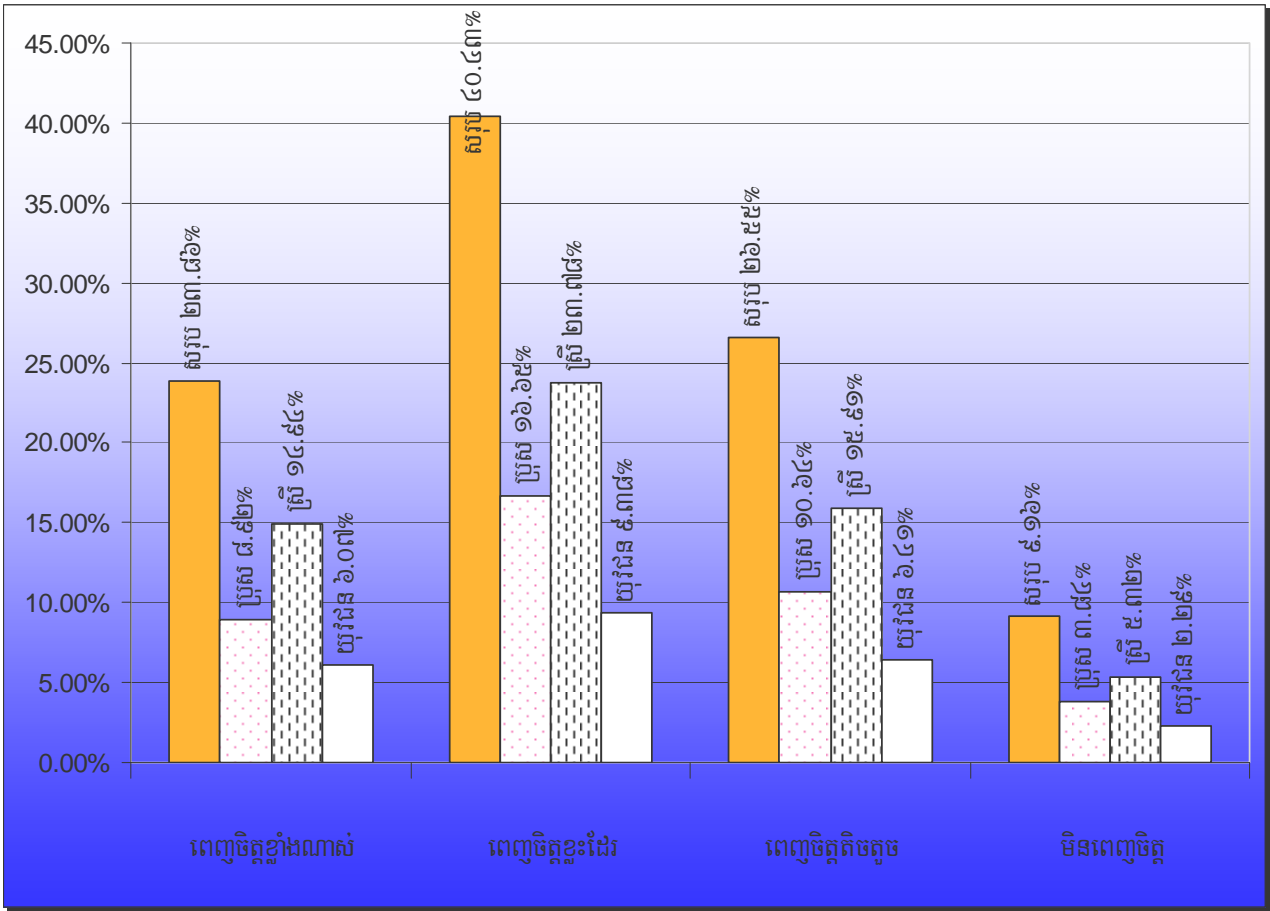
តារាងទី ៦ : សកម្មភាពផ្សេងៗដែលសមាជិកក្រុមប្រឹក្សាឃុំ/សង្កាត់ បានសន្យា

ល.រ	អធិប្បាយ	សរុប (%)	បុរស	ស្ត្រី	១៨-៣០ ឆ្នាំ	លើសពី ៣០ ឆ្នាំ
១	សាងសង់ ឬជួសជុលផ្លូវ ប្រឡាយទឹក អាគារសិក្សា មន្ទីរពេទ្យ	95	40.5	59.5	26	74
២	បញ្ជាក់ឯកសារនានាមិនយកកំរៃ ឬយកកំរៃតិចតួច	23.2	43.9	56.1	25.7	74.3
៣	ការពារកិច្ចការ របបរកស៊ី	12.4	42.8	57.2	27.5	72.5
៤	ដោះស្រាយជំលោះ (ដូចជាដីធ្លី)	42.8	40.9	59.1	26.2	73.8
៥	ចែកចាយសំភារៈ ឧបករណ៍និងជំនួយផ្សេងៗដល់ ប្រជាពលរដ្ឋ	17.9	37.6	62.4	23.1	76.9
៦	រកទីផ្សារបន្ថែម	5	43.7	56.3	30.3	69.7
៧	ផ្សេងៗ	4.6	38.8	61.2	26.6	73.4

លទ្ធផលនៃការស្រាវជ្រាវនៅក្នុង **តារាងទី ៦** បានអោយដឹងថា ទិសដៅពិរសំខាន់ៗ ដែលសមាជិកក្រុមប្រឹក្សាឃុំ/សង្កាត់បានសន្យាគឺ ការអភិវឌ្ឍ និងការដោះស្រាយបញ្ហា។ មាន ៩៥% អ្នកមានសិទ្ធិបោះឆ្នោតបានព្រមព្រៀងសន្យា ដូចជាការសាងសង់ ឬជួសជុលផ្លូវ ប្រឡាយទឹក អាគារសិក្សា មន្ទីរពេទ្យ។ មាន ៤២.៨% បានព្រមព្រៀងសន្យាទាក់ទងទៅនឹង ការដោះស្រាយបញ្ហាជំលោះ ដូចជាទំនាស់ដីធ្លី ការបណ្តេញចេញពីលំនៅស្ថាន ២៣.២% បានព្រមព្រៀងសន្យាទាក់ទងទៅនឹង ការបញ្ជាក់ឯកសារនានាដោយមិនយកកំរៃ ១៧.៩% បានព្រមព្រៀងសន្យាទាក់ទងទៅនឹងការចែកចាយសំភារៈឧបករណ៍ និង ជំនួយផ្សេងៗ និង ១២.៤% ព្រមព្រៀងសន្យាផ្សេងទៀតដែលទាក់ទងទៅនឹងការការពារសន្តិសុខមូលដ្ឋាន និងការរកទីផ្សារ សំរាប់ប្រជាពលរដ្ឋ។

5>10-karvaytM eTAEI karbBj karsniarbsRkmRbkSaXWsgát;

រូបភាពទី ១៤ : ការវាយតម្លៃទៅលើការបំពេញការសន្យារបស់ក្រុមប្រឹក្សាឃុំ/សង្កាត់



រូបភាពទី ១៤ បានបង្ហាញអោយឃើញថា មានអ្នកមានសិទ្ធិបោះឆ្នោត ២៣.៨៦%បានពេញចិត្តខ្លាំងទៅនឹងសកម្មភាពការងាររបស់ក្រុមប្រឹក្សាឃុំ/សង្កាត់ និង ៤០.៤៣%បានពេញចិត្តខ្លះៗប៉ុណ្ណោះ ។ អ្នកមានសិទ្ធិបោះឆ្នោត ២៦.៥៥% បានពេញចិត្តទៅលើសកម្មភាពការងាររបស់ក្រុមប្រឹក្សាឃុំ/សង្កាត់តិចតួចតែប៉ុណ្ណោះ និងមានតែ៩.១៦%នៃអ្នកមានសិទ្ធិបោះឆ្នោតមិនពេញចិត្តទាល់តែសោះចំពោះសកម្មភាពរបស់ក្រុមប្រឹក្សាឃុំ/សង្កាត់ ។ លទ្ធផលនៃការស្រាវ-ជ្រាវក៏បានបង្ហាញអោយឃើញផងដែរថា ស្ត្រីមានការពេញចិត្តទៅលើសកម្មភាពការងាររបស់ក្រុមប្រឹក្សាឃុំ/សង្កាត់ច្រើនជាងបុរស ហើយក្នុងនោះផងដែរអ្នកមានសិទ្ធិបោះឆ្នោតជាយុវជនពុំសូវមានការពេញចិត្តទេ បើធៀបទៅនឹងវ័យចំណាស់ ។

5>11-kardgBBkarsniarbsKNbkSkanGMNac

តារាងទី ៧ : សកម្មភាពផ្សេងៗដែលគណបក្សកាន់អំណាចបានសន្យា និងប្រជាពលរដ្ឋបានឮ

ល.រ	អធិប្បាយ	ចំនួន	ភាគរយ (%)
១	កំណែទម្រង់ដីធ្លី	1,717	30.9
២	ស្ដារនិងកសាងហេដ្ឋារចនាសម្ព័ន្ធ ផ្លូវ និងប្រព័ន្ធធារាសាស្ត្រ	3,689	66.4
៣	សាងសង់អាគារសាលារៀន និងមន្ទីរពេទ្យ	3,797	68.3
៤	អភិវឌ្ឍន៍ផ្នែកឯកជន និងរបររកស៊ីខ្នាតតូច និងមធ្យម	288	5.2
៥	បង្កើតការងារ និងធានាលក្ខខណ្ឌការងារអោយបានល្អ	152	2.7
៦	ពង្រឹងកំណែទម្រង់រដ្ឋបាលសារធារណៈ	126	2.3
៧	ពង្រឹងគុណភាពវិស័យអប់រំ និងយកចិត្តទុកដាក់ពីជីវភាពគ្រូបង្រៀន	1,172	21.1
៨	អភិវឌ្ឍន៍វិស័យថាមពលអគ្គិសនី	276	5.0
៩	លើកស្ទួយវិស័យកសិកម្ម	816	14.7
១០	លើកកម្ពស់សេវាសុខាភិបាល	496	8.9
១១	ប្រយុទ្ធប្រឆាំងអំពើពុករលួយ	1,164	20.9
១២	កំណែទម្រង់ប្រព័ន្ធយុត្តិធម៌ ពិសេសតុលាការ និង គោរពនិងការពារសិទ្ធិរបស់ប្រជាពលរដ្ឋ	215	3.9
១៣	ផ្សេងៗ	277	5.0

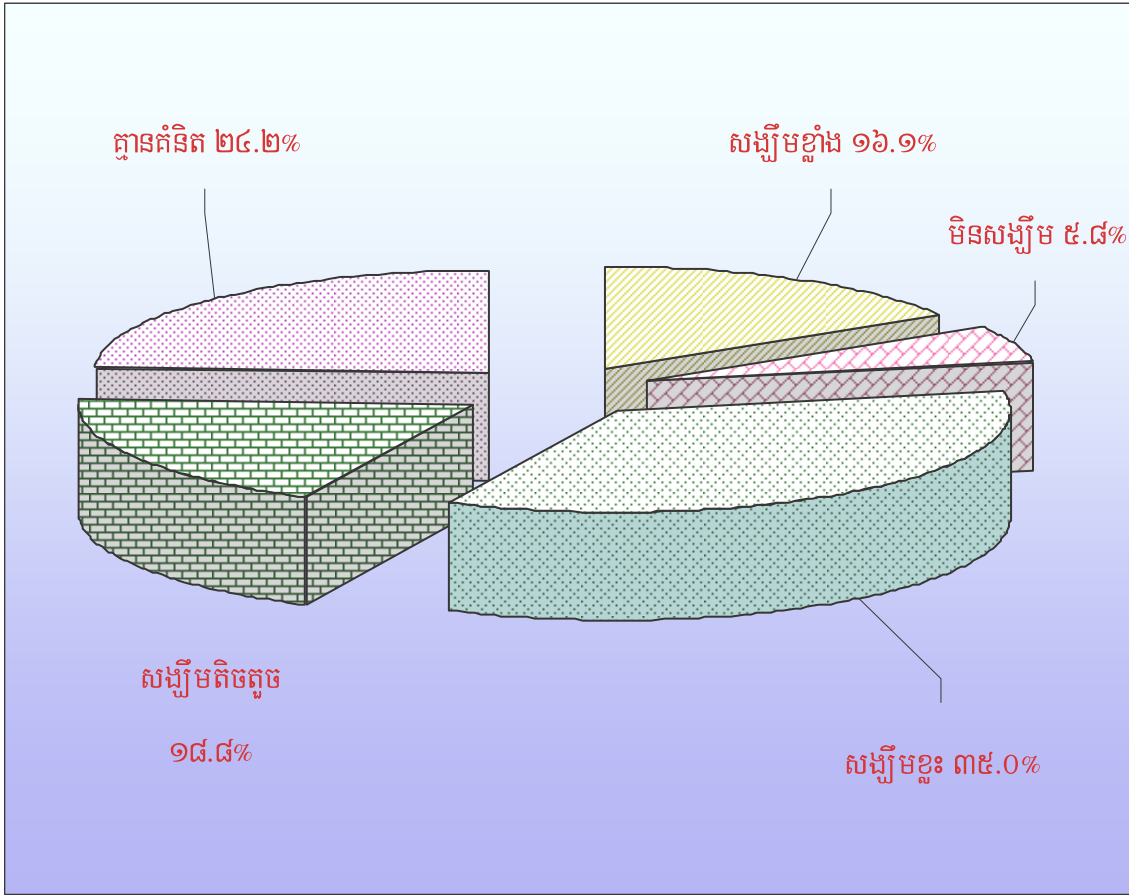
តារាងទី ៧ បានបង្ហាញអោយឃើញថា ក្នុងចំណោមអ្នកមានសិទ្ធិបោះឆ្នោតដែលបានឮការសន្យារបស់គណបក្សកាន់អំណាចមាន ៦៦.៤% បានឮការសន្យាអំពីការស្ដារ និងកសាងហេដ្ឋារចនាសម្ព័ន្ធ ផ្លូវ និងប្រព័ន្ធធារាសាស្ត្រ ៦៨.៣% បានឮពីការសន្យាអំពីការសាងសង់អាគារសាលារៀន និងមន្ទីរពេទ្យ ៣០.៩% បានឮពីការកែទម្រង់ដីធ្លី ២១.១% ឮពីការបង្កើនគុណភាពវិស័យអប់រំ និងយកចិត្តទុកដាក់ពីជីវភាពរស់នៅរបស់គ្រូបង្រៀន ហើយនិង ២០.៩% ឮពីការប្រយុទ្ធប្រឆាំងអំពើពុករលួយ ។

5>12-kfsgQnrbsRbCaBl rdæBalkarsniarbsKNbkSkanGMNac

រូបភាពទី ១៥ បានបង្ហាញអោយឃើញថា មានអ្នកមានសិទ្ធិបោះឆ្នោត ១៦.១% មានសង្ឃឹមយ៉ាងមុតមាំទៅលើការសន្យារបស់គណបក្សកាន់អំណាច និង ៣៥% មានសង្ឃឹមខ្លះៗ ថាការសន្យារបស់គណបក្សកាន់អំណាចនេះនឹងអាចក្លាយទៅជាការពិត ។ ១៨.៨% នៃអ្នកមានសិទ្ធិបោះឆ្នោតមានក្តីសង្ឃឹមតិចតួចទៅលើការសន្យារបស់គណបក្សកាន់

អំណាច និង៥.៨% មិនមានសង្ឃឹមទាល់តែសោះទៅលើការសន្យានេះ ។ លទ្ធផលនៃការស្រាវជ្រាវនេះក៏បានបង្ហាញអោយដឹងថា មានអ្នកមានសិទ្ធិបោះឆ្នោត ២៤.២% ពុំបានបង្ហាញអំពីគំនិតរបស់គាត់ចំពោះការសន្យារបស់គណបក្សកាន់អំណាចនោះទេ ។

រូបភាពទី ១៥ : ក្តីសង្ឃឹមរបស់ប្រជាពលរដ្ឋចំពោះការសន្យារបស់គណបក្សកាន់អំណាច



6-]bsmk\$ 1³ vFsaRspnkarRsavRCav

6>1-vFsaRspkqkarkNtcMhkaroyal %e)ahqatsNak ng TkhkarGegat

វិធីសាស្ត្រនៃការជ្រើសរើសសំណាក គឺយើងផ្តោតតាមវិធីសាស្ត្ររើសការិយាល័យបោះឆ្នោតដែលអនុវត្តក្នុងការបោះឆ្នោតជ្រើសរើសតំណាងរាស្ត្រឆ្នាំ ២០០៨ ក្នុង ២៤ខេត្ត/ក្រុង ។

ជំហានទី ១:

ការជ្រើសរើសសំណាក យើងបានកំណត់យកមណ្ឌលចំនួន ២៤ ខេត្ត/ក្រុង ដើម្បីធ្វើកិច្ចការងារនេះ ។ ដោយយោងលើការសិក្សាតាមលក្ខណៈបច្ចេកទេសស្ថិតិ យើងត្រូវការប្រើប្រាស់ការិយាល័យបោះឆ្នោតគោលដៅចំនួន ៧៧០ ក្នុងចំណោម ១៥២៥៤ ការិយាល័យបោះឆ្នោត ទូទាំងប្រទេស ។

ជំហានទី ២:

សិក្សារកចំនួនអ្នកត្រូវធ្វើការសម្ភាសន៍សមស្របមួយសំរាប់ការវាយតម្លៃព័ត៌មានតាមមណ្ឌលនីមួយៗ ។
 ក្នុងករណីនេះ យើងអាចគណនាតាមវិធីសាស្ត្របច្ចេកទេស (Method of Statistic) ដោយ កំណត់យកកំរិតជឿជាក់ (Confidence level) នៃការវាយតម្លៃ ៩៥% ក្នុងកំរិតលំអៀង (Margin of error) ៥% ។ រូបមន្តសំរាប់ធ្វើការវាយតម្លៃមានដូចខាងក្រោម:

$$n = \frac{NZ_{\alpha/2}^2}{4(N-1)E^2 + Z_{\alpha/2}^2}$$

kNtSMal ;	
n	ចំនួនអ្នកដែលត្រូវសម្ភាសន៍ តាមមណ្ឌលនីមួយៗ (Sample Size)
N	ចំនួនអ្នកបោះឆ្នោតសរុបតាមមណ្ឌលបោះឆ្នោតនីមួយៗ (Population size)
E	កំរិតលំអៀង (Margin of error) ៥%
$Z_{\alpha/2}^2$	មេគុណនៃរបាយទិន្នន័យណ័រម៉ាល់ (Coefficient of Normal Distribution)

តារាងខាងក្រោមជា ចំនួនអ្នកត្រូវធ្វើការសម្ភាសន៍ ដែលទទួលបានពីវិធីសាស្ត្រនៃការគណនា ដូចខាងលើ:

បញ្ជីនៃចំនួនអ្នកត្រូវធ្វើការសម្ភាសន៍

ល.រ	ឈ្មោះខេត្ត ក្រុង	ចំនួនការិយាល័យ បោះឆ្នោត	ចំនួនអ្នកបោះឆ្នោត ក្នុងបញ្ជីបោះឆ្នោត	ចំនួនអ្នកបោះឆ្នោត ដែលត្រូវសម្ភាសន៍ (n)
១	បន្ទាយមានជ័យ	៤០	២០១០៨	៣៧៧
២	បាត់ដំបង	៥៣	៣០៣៩៩	៣៨០
៣	កំពង់ចាម	១០៩	៥៤១០៨	៣៨១
៤	កំពង់ឆ្នាំង	២៨	១៤៣៤៣	៣៧៤
៥	កំពង់ស្ពឺ	៤១	២១២៩៧	៣៧៧
៦	កំពង់ធំ	៣៧	១៩០៧៩	៣៧៧
៧	កំពត	៣២	១៨៥៨៧	៣៧៦
៨	កណ្តាល	៦៩	៤០១៨៨	៣៨១
៩	កោះកុង	៩	៤១៦១	៣៥២
១០	ក្រចេះ	១៧	៩៧៧៣	៣៧០
១១	មណ្ឌលគិរី	៤	១៦៣៤	៣១១
១២	ភ្នំពេញ	៦៤	៣៦៩១៨	៣៨០
១៣	ព្រះវិហារ	៨	៣៦៨០	៣៤៨

១៤	ព្រៃវែង	៦៩	៣៧០០៩	៣៨០
១៥	ពោធិសាត់	២៣	១០៦៧១	៣៧១
១៦	រតនៈគិរី	៧	៣៥៧៧	៣៤៧
១៧	សៀមរាប	៤៤	២២៤២៧	៣៧៨
១៨	កំពង់សោម	១០	៥២០៩	៣៥៨
១៩	ស្ទឹងត្រែង	៦	២៨៣៨	៣៣៨
២០	ស្វាយរៀង	៣៣	១៩០៩០	៣៧៧
២១	តាកែវ	៥៣	២៩៥២៤	៣៨០
២២	ឧត្តរមានជ័យ	៩	៤៨៧៩	៣៥៦
២៣	ក្រុងកែប	២	១២៤០	២៩៣
២៤	ប៉ៃលិន	៣	១៧៧៣	៣១៦
សរុប		៧៧០	៤១២៥១២	៨៦៧៨

6>2- វិធីសាស្ត្រសំណាកចំនួនច្រើនកម្រិត

ដោយដឹងចំនួនអ្នកបោះឆ្នោតនៅក្នុងខេត្ត/ក្រុងនីមួយៗ ដែលត្រូវយកសំរាប់ការធ្វើបទសម្ភាសន៍ តាមការគណនា តាមរូបមន្តខាងលើ ក្នុងករណីនេះយើងត្រូវដឹងថា តើអ្នកបោះឆ្នោតទាំងនោះត្រូវជ្រើសរើសចេញពីក្នុង ឃុំ/សង្កាត់ ឬក៏ ការិយាល័យបោះឆ្នោតណាខ្លះ ក្នុងគ្រប់ស្រុកទាំងអស់ទូទាំងប្រទេស? ក្នុងការដោះស្រាយបញ្ហានេះ យើងប្រើវិធីសាស្ត្រ ស្ថិតិមួយ ដែលអោយឈ្មោះថា “Stratified sampling” ។

ការជ្រើសរើសការិយាល័យបោះឆ្នោតសំណាកតាមមណ្ឌលនីមួយៗ

ក្រោយពីទទួលបានចំនួនអ្នកត្រូវសម្ភាសន៍សរុប ដែលជាសំណាកតាមមណ្ឌលនីមួយៗ ដែលជាតំណាង ខេត្ត/ក្រុង រួច យើងប្រើប្រាស់វិធីសាស្ត្រ “Stratified Sampling Method” ដើម្បីរកចំនួនការិយាល័យបោះឆ្នោត ទៅតាម ឃុំ/សង្កាត់ ក្នុងមណ្ឌលនីមួយៗ រួចប្រើវិធីសាស្ត្រដដែលនេះ កំណត់រកអ្នកដែលត្រូវសម្ភាសន៍ ក្នុងការិយាល័យនីមួយៗ ។ ការបែងចែកនេះ អាស្រ័យទៅលើប្រជាពលរដ្ឋ ដែលបានចុះឈ្មោះតាមការិយាល័យនីមួយៗ (strata) ។

ខាងក្រោមនេះ ជារូបមន្តសំរាប់ស្វែងរកចំនួនអ្នកបោះឆ្នោត តាមការិយាល័យក្នុងខេត្តក្រុងនីមួយៗ សមាមាត្រ ទៅនឹង ចំនួនអ្នកបានចុះឈ្មោះបោះឆ្នោត ២០០៨ ។

$$n_i = n * P_i, (i=1,2,3,...,14)$$

n_i ជាចំនួនអ្នកត្រូវសម្ភាសន៍ក្នុងការិយាល័យសំណាកនីមួយៗ ដែលទទួលបានតាមតំលៃសមាមាត្រ **P_i**

n ជាចំនួនអ្នកបោះឆ្នោតសរុបក្នុងការិយាល័យសំណាកនីមួយៗ

P_i ជាតំលៃសមាមាត្រនៃអ្នកមានឈ្មោះបោះឆ្នោតក្នុងការិយាល័យសំណាកតាមខេត្តក្រុងនីមួយៗ

ចំណាំ: Pi ជាតំលៃមួយដែលយើងប្រើប្រាស់រូបមន្ត Proportion សំរាប់ការរកតំលៃសមាមាត្រ តាមការិយាល័យក្នុង ខេត្តក្រុងនីមួយៗ ។ ខាងក្រោមជារូបមន្ត ដើម្បីគណនា:

$$P_i = N_i / N$$

Ni ជាចំនួនអ្នកបានចុះឈ្មោះបោះឆ្នោតសរុបតាមការិយាល័យសំណាកនីមួយៗក្នុងខេត្ត / ក្រុងនីមួយៗ

N ជាចំនួនអ្នកបោះឆ្នោតសរុបក្នុងខេត្ត / ក្រុង នីមួយៗ

ដើម្បីឃើញព័ត៌មានលំអិតក្នុងការិយាល័យសំណាកតាមមណ្ឌលនីមួយៗ សូមពិនិត្យមើលលើតារាងលំអិត បានភ្ជាប់ មកជាមួយ ដូចខាងក្រោម:

b) ឈ្មោះខេត្ត/ក្រុង **X** **ស្រុក/ខ័ណ្ឌ** **Y** **ឃុំ/សង្កាត់** **Z** **ការិយាល័យបោះឆ្នោត** **(Sample)** **ចំនួនអ្នកបោះឆ្នោត** **ក្នុងបញ្ជី បោះឆ្នោត** **ចំនួនអ្នកបោះឆ្នោត** **ដែល ត្រូវសម្ភាសន៍**

ល.រ	ឈ្មោះខេត្ត/ក្រុង	ស្រុក/ខ័ណ្ឌ	ឃុំ/សង្កាត់ (sample)	ការិយាល័យបោះឆ្នោត (Sample)	ចំនួនអ្នកបោះឆ្នោត ក្នុងបញ្ជី បោះឆ្នោត	ចំនួនអ្នកបោះឆ្នោត ដែល ត្រូវសម្ភាសន៍
១	បន្ទាយមានជ័យ	៨	២៦	៤០	២០១០៨	៣៧៧
២	បាត់ដំបង	១២	៤០	៥៣	៣០៣៩៩	៣៨០
៣	កំពង់ចាម	១៦	៨២	១០៩	៥៤១០៨	៣៨១
៤	កំពង់ឆ្នាំង	៧	២៥	២៨	១៤៣៤៣	៣៧៤
៥	កំពង់ស្ពឺ	៨	៣១	៤១	២១២៩៧	៣៧៧
៦	កំពង់ធំ	៨	៣២	៣៧	១៩០៧៩	៣៧៧
៧	កំពត	៨	២៧	៣២	១៨៥៨៧	៣៧៦
៨	កណ្តាល	១១	៥៧	៦៩	៤០១៨៨	៣៨១
៩	កោះកុង	៧	៨	៩	៤១៦១	៣៥២
១០	ក្រចេះ	៥	១៣	១៧	៩៧៧៣	៣៧០
១១	មណ្ឌលគិរី	២	៤	៤	១៦៣៤	៣១១
១២	ភ្នំពេញ	៧	៤២	៦៤	៣៦៩១៨	៣៨០
១៣	ព្រះវិហារ	៦	៨	៨	៣៦៨០	៣៤៨
១៤	ព្រៃវែង	១២	៥៥	៦៩	៣៧០០៩	៣៨០
១៥	ពោធិសាត់	៥	២០	២៣	១០៦៧១	៣៧១
១៦	រតនៈគិរី	៤	៧	៧	៣៥៧៧	៣៤៧
១៧	សៀមរាប	៩	៣១	៤៤	២២៤២៧	៣៧៨
១៨	កំពង់សោម	៣	៦	១០	៥២០៩	៣៥៨
១៩	ស្ទឹងត្រែង	៣	៦	៦	២៨៣៨	៣៣៨

២០	ស្វាយរៀង	៧	២៤	៣៣	១៩០៩០	៣៧៧
២១	តាកែវ	១០	៣៦	៥៣	២៩៥២៤	៣៨០
២២	ឧត្តរមានជ័យ	៤	៨	៩	៤៨៧៩	៣៥៦
២៣	ក្រុងកែប	២	២	២	១២៤០	២៩៣
២៤	ប៉ៃលិន	២	៣	៣	១៧៧៣	៣១៦
សរុប		១៦៦	៥៩៣	៧៧០	៤១២៥១២	៨៦៧៨

6>3- វិធីសាស្ត្រក្នុងការសម្ភាសន៍

នៅក្នុងការធ្វើសម្ភាសន៍ គេកំណត់យកចំនួនអ្នកមានសិទ្ធិបោះឆ្នោត ទៅតាមទំហំដែលបានកំណត់ក្នុងភូមិនិមួយៗ ដែលគណនាតាមវិធីសាស្ត្រខាងលើ និងគោរពតាមគោលការណ៍មួយច្បាស់លាស់។ សំរាប់វិធីសាស្ត្រក្នុងការជ្រើសរើស នេះ ខុមហ្វ្រែល បានប្រើប្រាស់វិធីសាស្ត្រមួយដែលហៅថា ការជ្រើសរើសដោយបង្កើតប្រព័ន្ធចៃដន្យ (Systematic Sampling Method) ។

ការកំណត់ ផ្ទះនិមួយៗដែលជាគោលដៅសំរាប់ការសម្ភាសន៍

ដើម្បីកំណត់យកផ្ទះដែលត្រូវសំភាសន៍និមួយៗ វាអាស្រ័យលើចំនួនផ្ទះ (មួយផ្ទះមួយគ្រួសារ) ដែលមាននៅក្នុង ភូមិ និមួយៗ។ ដូច្នោះ ដើម្បីជ្រើសរើសយកគ្រួសារតាមផ្ទះនិមួយៗមកធ្វើការសម្ភាសន៍ ជាដំបូងអ្នកចុះធ្វើបទសម្ភាសន៍ ត្រូវតែ ជួបជាមួយមេភូមិ ឬសមាជិកភូមិណាមួយដើម្បីកំណត់អោយបានច្បាស់ពីចំនួនគ្រួសារនៅក្នុងភូមិនេះ។ បន្ទាប់ មកអ្នកធ្វើបទ សម្ភាសន៍ត្រូវដឹងថា តើភូមិនេះត្រូវការជ្រើសរើសមនុស្សសម្ភាសន៍ប៉ុន្មាននាក់? ក្នុងករណីមានព័ត៌មាន ទាំងអស់នេះហើយ អ្នកធ្វើបទសម្ភាសន៍ត្រូវកំណត់រកចន្លោះនៃការជ្រើសរើស (Interval scale) ដូចខាងក្រោម៖

$$\text{Interval Scale (Int)} = \frac{N_i}{n_i}$$

Ni ជាចំនួនផ្ទះសរុបក្នុងភូមិ

ni ជាចំនួនអ្នកត្រូវធ្វើការសម្ភាសន៍

ឧទាហរណ៍៖

នៅក្នុងភូមិនេះមានចំនួន **៥០គ្រួសារ** ម្យ៉ាងទៀត ក្នុងភូមិនេះត្រូវការសម្ភាសន៍ **៥នាក់** ដូចនេះការកំណត់ រកចន្លោះ នៃការជ្រើសរើស (Interval scale) ស្មើនឹង $50/5 = 10$ មានន័យថា រាប់ពីចំណុចទី១ រហូតបាន ១០ផ្ទះ យកផ្ទះមួយដែលជា លេខរៀងទី១០ មកសម្ភាសន៍ បន្ទាប់មករាប់ ១០ផ្ទះបន្តទៀត ។

ការជ្រើសរើសផ្ទះដើម្បីចូលសម្ភាសន៍ដំបូង

ដើម្បីជ្រើសរើសផ្ទះដំបូង អ្នកចុះធ្វើការសម្ភាសន៍ ត្រូវប្រើវិធីសាស្ត្រចាប់ឆ្នោតដោយចៃដន្យ (Lottery Method) ដែលកំណត់យក ១០សន្លឹក ដែលមានពីលេខ១ ដល់១០ ។ នៅក្នុងករណីចាប់បានលេខណាមួយ អ្នកសម្ភាសន៍

ត្រូវរាប់ផ្ទះពីទីតាំង ដំបូងគេ ហើយផ្ដើមអង្កេតពីទីតាំងផ្ទះដែលជាលេខដែលគាត់ចាប់បាន ហើយចាត់ទុកថាជាផ្ទះទីមួយ ។
 ផ្ទះដែលត្រូវសំភាសន៍ បន្តទៀតគឺជាទីតាំងផ្ទះដែលត្រូវជ្រើសរើសដោយរំលងទៅតាមតំលៃចន្លោះ (Interval scale)
 ដែលបានកំណត់ ។

ការជ្រើសរើសសមាជិកគ្រួសារដើម្បីសម្ភាសន៍

ជាដំបូងនៅពេលចូលដល់គ្រួសារដែលត្រូវធ្វើការសម្ភាសន៍ អ្នកធ្វើបទសម្ភាសន៍ត្រូវស្រង់ឈ្មោះសមាជិកគ្រួសារ
 ដែលមានអាយុចាប់ពី១៨ឆ្នាំ (គិតត្រឹមថ្ងៃបោះឆ្នោតថ្ងៃទី ២៧ កក្កដា ២០០៨) ឡើងទៅ ហើយកត់ត្រាចូលទៅក្នុង
 តារាង បញ្ជី ។

បន្ទាប់មកអ្នកសម្ភាសន៍ត្រូវកំណត់យកឈ្មោះណាដែលមានព្យញ្ជនៈលំដាប់ដើមគេមកធ្វើបទសម្ភាសន៍ តែប្រសិន
 បើ ព្យញ្ជនៈទី១ នៃឈ្មោះអ្នកត្រូវសម្ភាសន៍ដូចគ្នា អ្នកសម្ភាសន៍ត្រូវមើលបន្តទៅស្រៈ ឬព្យញ្ជនៈទី២ ទៀត ។

ឧទាហរណ៍ដែលពន្យល់ក្នុងការជ្រើសរើសអ្នកសម្ភាសន៍

សន្មតថានៅក្នុងភូមិ "ក" មួយមានផ្ទះចំនួន ៦០ ខ្នង ។ ក្នុងភូមិនេះចំនួនអ្នកត្រូវសម្ភាសន៍ត្រូវបានកំណត់យក ១០
 នាក់ តាមលក្ខណៈបច្ចេកទេសស្ថិតិ ។

ដើម្បីជ្រើសរើសបានអ្នកដែលត្រូវសម្ភាសន៍ យើងត្រូវអនុវត្តជំហានៗ ដូចខាងក្រោម៖

- ជំហានទី១: ជាដំបូងយើងត្រូវគណនារកចន្លោះនៃការជ្រើសរើស $60 \text{ ផ្ទះ} / 10 \text{ នាក់} = 6 \text{ ផ្ទះ}$
- ជំហានទី២: យើងធ្វើសន្លឹកឆ្នោតចំនួន ៦សន្លឹក ដែលសន្លឹកនីមួយៗ មានពិលេខ១ រហូតដល់លេខ៦
 ហើយ ជ្រើសរើសសន្លឹកឆ្នោតដោយចៃដន្យ ចំនួន ១សន្លឹក ។ ក្នុងករណីនេះសន្មតថា យើងចាប់បាន
 សន្លឹកឆ្នោតលេខ ៣ ។
- ជំហានទី៣: ត្រូវជ្រើសរើសផ្ទះទី៣ នៅដើមភូមិដែលកំណត់ថា ជាផ្ទះទី ១ដែលត្រូវចូលសម្ភាសន៍
- ជំហានទី៤: ត្រូវស្រង់ឈ្មោះសមាជិកគ្រួសារដែលមានអាយុ១៨ឆ្នាំ ឡើងទៅចូលក្នុងបញ្ជីឈ្មោះរបស់
 អ្នក សម្ភាសន៍ ដូចជាឧទាហរណ៍ក្នុងតារាងខាងក្រោម៖

ល.រ	ឈ្មោះសមាជិកគ្រួសារ	ភេទ	អាយុ	អ្នកត្រូវសម្ភាសន៍	មានវត្តមាន
១	បុប្ផា	ស្រី	២០	<input checked="" type="checkbox"/>	<input checked="" type="checkbox"/>
២	តារា	ប្រុស	៣០	<input type="checkbox"/>	<input type="checkbox"/>
៣	ចាន់នី	ស្រី	២២	<input type="checkbox"/>	<input checked="" type="checkbox"/>

ក្នុងករណីនេះ អ្នកដែលត្រូវសម្ភាសន៍ក្នុងផ្ទះនេះ គឺ **ចាន់នី** ។

7-]bsmKQ : kRngsMYsAbkarGegã



គណៈកម្មាធិការដើម្បីការបោះឆ្នោត ដោយសេរី និងយុត្តិធម៌នៅកម្ពុជា
សមាគមជាតិយូថ KYA, NICFEC និង PDP-Center

ទំរង់សំណួរស្តីពី ការចូលរួម និង អភិបាលកិច្ច ប្រជាធិបតេយ្យ

ឈ្មោះអ្នកទៅសម្ភាសន៍:		ហត្ថលេខាអ្នកទៅសម្ភាសន៍:	
ទីតាំងអ្នកត្រូវសម្ភាសន៍ ភូមិ:		ឃុំ-សង្កាត់:	
ស្រុក-ខណ្ឌ:		ខេត្ត-រាជធានី:	
ថ្ងៃ/ខែ/ឆ្នាំ បំពេញទម្រង់:	ថ្ងៃ ខែ ឆ្នាំ ២០០៩	ពេលវេលាចាប់ផ្តើម និងបញ្ចប់:	
ឈ្មោះប្រធានក្រុមការងារ:		ហត្ថលេខាប្រធានក្រុមការងារ:	
ឈ្មោះអ្នកត្រួតពិនិត្យថ្នាក់ខេត្ត:		ហត្ថលេខាអ្នកត្រួតពិនិត្យថ្នាក់ខេត្ត:	

១-តើអ្នកស្គាល់ និងអាចប្រាប់ឈ្មោះអ្នកតំណាងរាស្ត្របានដែរឬទេ?

- ស្គាល់ ស្គាល់តែភេ្នមឈ្មោះ មិនស្គាល់

២-ក្នុងករណីបោះឆ្នោតជ្រើសតាំងតំណាងរាស្ត្រក្នុងឆ្នាំ ២០០៨ កន្លងមក តើអ្នកដឹងថា គណបក្សណាខ្លះ ដែលជាប់ឆ្នោតក្នុងខេត្ត/ក្រុងរបស់អ្នក?

- ដឹង (សូមសរសេរឈ្មោះគណបក្សណាខ្លះ) មិនដឹង

<input type="checkbox"/> គណបក្សប្រជាជនកម្ពុជា	<input type="checkbox"/> គណបក្សសិទ្ធិមនុស្ស	<input type="checkbox"/> គណបក្សសម រង្ស៊ី
<input type="checkbox"/> គណបក្សសម្រាប់កម្ពុជា	<input type="checkbox"/> គណបក្ស ហ៊ុនស៊ីនហ៊ុន	<input type="checkbox"/> គណបក្សផ្សេងៗ

៣-តើអ្នកធ្លាប់ឮថា សមាជិកសភាបាន និងកំពុងធ្វើអ្វីខ្លះ? (អាចជ្រើសរើសចម្លើយលើសពីមួយ)

<input type="checkbox"/> ពិភាក្សាអំពីបញ្ហានៃខេត្ត/ក្រុង ទាក់ទងការ អភិវឌ្ឍន៍, ផ្លូវ, ធារាសាស្ត្រ និងសាងសង់អាគារសិក្សាជាដើម ។ល។	<input type="checkbox"/> អន្តរាគមន៍ ដើម្បីដោះស្រាយទំនាស់រវាងអ្នកកម្មាធិការ អំណាច/សុយ និងប្រជាពលរដ្ឋ (ដូចជាទំនាស់ដីធ្លី)
<input type="checkbox"/> គ្មានធ្វើអ្វីមានប្រសិទ្ធិភាព (និយាយការពារតែគណបក្សខ្លួន/ (ការពិភាក្សាគ្មានទំនាស់ ការពារតែគណបក្សរបស់ខ្លួន)	<input type="checkbox"/> ពិភាក្សាបញ្ហាសេដ្ឋកិច្ច សេដ្ឋកិច្ច និងសង្គម
<input type="checkbox"/> ចោទសួរ និងត្រួតពិនិត្យកិច្ចការរបស់រដ្ឋាភិបាល	<input type="checkbox"/> អនុម័តច្បាប់ <input type="checkbox"/> មិនដឹង (រំលងសំណួរលេខ ៤)
<input type="checkbox"/> ផ្សេងៗដូចជាការចុះសួរសុខទុក្ខប្រជាពលរដ្ឋ ថែកអំណោយ	

៤-តើអ្នកពេញចិត្តជាមួយការងាររបស់អ្នកតំណាងរាស្ត្រ ដែលកំពុងធ្វើនោះទេ?

- ពេញចិត្តខ្លាំងណាស់ ពេញចិត្តខ្លះ មិនពេញចិត្ត មិនដឹង

៥-តើអ្នកធ្លាប់បានទាក់ទង អ្នកតំណាងរាស្ត្រដែរឬទេ?

- ធ្លាប់បានទាក់ទង (សូមសរសេរឈ្មោះ តើទាក់ទងក្នុងគោលបំណងអ្វី?) មិនធ្លាប់បានទាក់ទង

<input type="checkbox"/> ដើម្បីសុំអន្តរាគមន៍ដោះស្រាយបញ្ហារបស់អ្នក	<input type="checkbox"/> ដើម្បីសុំអន្តរាគមន៍ដោះស្រាយទំនាស់ផ្សេងៗ
<input type="checkbox"/> ដើម្បីសុំអន្តរាគមន៍ដោះស្រាយបញ្ហារបស់មូលដ្ឋាន ឬសហគមន៍	<input type="checkbox"/> ដើម្បីឱ្យជួយឱកា ក្នុងការកសាងសាលារៀន និងវត្តអារាម
<input type="checkbox"/> ផ្សេងៗ	

៦-តើអ្នកមានការចាប់អារម្មណ៍ ក្នុងកិច្ចការនយោបាយដែរឬទេ?

- ចាប់អារម្មណ៍ខ្លាំងណាស់ ចាប់អារម្មណ៍ខ្លះ មិនចាប់អារម្មណ៍ មិនដឹង

៧-តើអ្នកធ្លាប់បានធ្វើកិច្ចការស្ម័គ្រចិត្តសំរាប់គណបក្សនយោបាយ ឬបេក្ខជនណាមួយ ដូចជាការចូលរួមក្នុងសកម្មភាពឃោសនា ឬ ជាអ្នកសង្កេតការណ៍បោះឆ្នោតដែរឬទេ?

- ធ្លាប់បាន មិនធ្លាប់បាន

៨-បើសិនជាអ្នកមិនធ្លាប់បានធ្វើកិច្ចការស្ម័គ្រចិត្តនយោបាយ និងសព្វក្រិក្រិក្រា តើអ្នកគិតថា កងកម្លាំងប្រដាប់អាវុធ (យោធា និងនគរបាលជាតិ) គួរមានសិទ្ធិចូលរួមក្នុងកិច្ចការនយោបាយ ដើម្បីគាំទ្រគណបក្សនយោបាយ ឬបេក្ខជនក្នុងការប្រកួតប្រជែងការបោះឆ្នោតដែរឬទេ?

- គួរមានសិទ្ធិ មិនគួរមានសិទ្ធិ មិនដឹង

៩-តើអ្នកគិតថា បុរស ឬស្ត្រី គួរតែក្លាយជាអ្នកដឹកនាំខាងនយោបាយ?

បុរស ប្រសើរជាងស្ត្រី មិនប្រសើរជាងស្ត្រី ស្របគ្នា មិនប្រសើរជាងស្ត្រី មិនប្រសើរជាងបុរស មិនដឹង

សភា ឬសមាជិក ១០-តើអ្នកគាំទ្រឱ្យមានច្បាប់ ឬគោលនយោបាយ ដើម្បីបំប្រុងអាសនៈសំរាប់ស្ត្រីឱ្យក្លាយជាអ្នកចាប់ឆ្នោត (ដូចជា សមាជិកក្រុមប្រឹក្សាឃុំ/សង្កាត់) ដែរឬទេ?

- មិនដឹង គាំទ្រ គាំទ្រខ្លះដែរ ប្រសិនបើមានច្បាប់ ឬគោលនយោបាយនេះ មិនមានអ្វីខុសប្លែកគ្នា

១១- តើអ្នកបានស្តារវិទ្យុ ប៉ុន្មានថ្ងៃ ក្នុងមួយសប្តាហ៍?

- មិនបានស្តារឡើយ រាល់ថ្ងៃ ប្រាំ ឬ ប្រាំមួយថ្ងៃ បី ឬ បួនថ្ងៃ មួយ ឬពីរថ្ងៃ មួយអាទិត្យមិនទាន់ មិនដែលស្តារ (រំលងសំណួរលេខ ១២)

១២-តើវិទ្យុណាខ្លះដែលអ្នកចូលចិត្តស្តាប់ពីតិមានទាក់ទិនបញ្ហានយោបាយ ប្រជាធិបតេយ្យ ការបោះឆ្នោត និងសិទ្ធិមនុស្ស? (ចំពោះស្ត្រីស្រីសិបប្រាំមួយ)

<input type="checkbox"/>	អាស៊ីហ្វឺដេរ៉ា	<input type="checkbox"/>	VCA-វិទ្យុសម្រាប់សមាជិកក្រុមប្រឹក្សាឃុំ/សង្កាត់	<input type="checkbox"/>	Free Asia-វិទ្យុអាស៊ីអាគ្នេយ៍	<input type="checkbox"/>	RFK-វិទ្យុ
<input type="checkbox"/>	FM105	<input type="checkbox"/>	FM90	<input checked="" type="checkbox"/>	FM90.25-វិទ្យុក្រុងភ្នំពេញ (ខេត្តបាត់ដំបង)	<input type="checkbox"/>	FM88.5-ខេត្តកំពង់ចាម
<input checked="" type="checkbox"/>	FM						

១៣-តាំងពីអាណត្តិទី ២ ឆ្នាំ២០០៧ របស់ក្រុមប្រឹក្សាឃុំ/សង្កាត់ តើអ្នកធ្លាប់បានចូលរួមក្នុងការងាររបស់ក្រុមប្រឹក្សា ឃុំ/សង្កាត់ ដែរឬទេ?

- ធ្លាប់ មិនធ្លាប់

កងកម្លាំងស្រាវជ្រាវស្តីពី ១៤-តើការចូលរួម នៅក្នុងឃុំ/សង្កាត់ បែបណាដែលមានប្រសិទ្ធភាព ឬមានប្រយោជន៍សំរាប់អ្នក?

<input type="checkbox"/>	ចូលរួមក្នុងការងាររបស់ក្រុមប្រឹក្សាឃុំ/សង្កាត់	<input type="checkbox"/>	ចូលរួមប្រជុំប្រឹក្សាឃុំ/សង្កាត់ តាមការអញ្ជើញរបស់ក្រុមប្រឹក្សាឃុំ/សង្កាត់
<input type="checkbox"/>	ចូលរួមក្នុងការងាររបស់ក្រុមប្រឹក្សាឃុំ/សង្កាត់ តាមការអញ្ជើញរបស់ក្រុមប្រឹក្សាឃុំ/សង្កាត់	<input type="checkbox"/>	ចូលរួមក្នុងការងាររបស់ក្រុមប្រឹក្សាឃុំ/សង្កាត់ តាមការអញ្ជើញរបស់ក្រុមប្រឹក្សាឃុំ/សង្កាត់
<input type="checkbox"/>	ចូលរួមក្នុងការងាររបស់ក្រុមប្រឹក្សាឃុំ/សង្កាត់ តាមការអញ្ជើញរបស់ក្រុមប្រឹក្សាឃុំ/សង្កាត់	<input type="checkbox"/>	ចូលរួមក្នុងការងាររបស់ក្រុមប្រឹក្សាឃុំ/សង្កាត់ តាមការអញ្ជើញរបស់ក្រុមប្រឹក្សាឃុំ/សង្កាត់
<input type="checkbox"/>	ចូលរួមក្នុងការងាររបស់ក្រុមប្រឹក្សាឃុំ/សង្កាត់ តាមការអញ្ជើញរបស់ក្រុមប្រឹក្សាឃុំ/សង្កាត់	<input type="checkbox"/>	ចូលរួមក្នុងការងាររបស់ក្រុមប្រឹក្សាឃុំ/សង្កាត់ តាមការអញ្ជើញរបស់ក្រុមប្រឹក្សាឃុំ/សង្កាត់

១៥-តើអ្នកធ្លាប់ឮ ឬ ដឹងថា សមាជិកក្រុមប្រឹក្សាឃុំ/សង្កាត់បានសន្យា ដើម្បីជំរុញការអភិវឌ្ឍន៍ និងដោះស្រាយបញ្ហានានាក្នុងឃុំ/សង្កាត់របស់អ្នកទេ?

បានឮ (សូមផ្តល់ចំលើយចំនួន ៣ ដែលអ្នកធ្លាប់ឮច្បាស់បំផុត) មិនឮ (រំលងសំណួរលេខ ១៦)

<input type="checkbox"/> សាងសង់ ឬជួសជុល ផ្លូវ ប្រឡាយទឹក អាគារសិក្សា មន្ទីរពេទ្យ	<input type="checkbox"/> ដោះស្រាយជម្លោះ (ដូចជាទំនាស់ដីធ្លី/ការបណ្តេញចេញជាដើម)
<input type="checkbox"/> បញ្ជាក់ឯកសារនានា មិនយកកំរែ ឬយកកំរែតិចតួច	<input type="checkbox"/> រកសំភារៈ ឧបករណ៍ និងជំនួយផ្សេងៗមកចែកឱ្យប្រជាពលរដ្ឋ
<input type="checkbox"/> ការពារកិច្ចការ របររកស៊ី	<input type="checkbox"/> រកទីផ្សារបន្ថែម <input type="checkbox"/> ផ្សេងៗ _____

១៦-តើអ្នកពេញចិត្តការបំពេញលើការសន្យារបស់ក្រុមប្រឹក្សាឃុំ សង្កាត់អាណត្តិទី ២ ដែរឬទេ?

<input type="checkbox"/> ពេញចិត្តខ្លាំងណាស់	<input type="checkbox"/> ពេញចិត្តខ្លះដែរ (លើស ៥០%)	<input type="checkbox"/> ពេញចិត្តតិចតួច (តិចជាង ៥០%)	<input type="checkbox"/> មិនពេញចិត្ត
---	--	--	--------------------------------------

១៧-តើអ្នកធ្លាប់បានឮ ការសន្យា របស់គណបក្សកាន់អំណាច (គណបក្សប្រជាជនកម្ពុជា) និងរាជរដ្ឋាភិបាលអាណត្តិទីបួន (ដូចជា យុទ្ធសាស្ត្រ-ចតុកោណរបស់រដ្ឋាភិបាល ឬ កម្មវិធីនយោបាយ នៅពេល របបសារបោះឆ្នោត ឆ្នាំ ២០០៨) ដែរឬទេ?

បានឮ (សូមផ្តល់ចំលើយចំនួន ៣ ដែលអ្នកគិតថាសំខាន់) មិនបានឮ

<input type="checkbox"/> កំណែទម្រង់ដីធ្លី (បែងចែកដីសម្បទានសង្គមកិច្ច/ផ្តល់កម្មសិទ្ធិដីធ្លី/ដោះស្រាយទំនាស់ដីធ្លីឱ្យមានប្រសិទ្ធភាព)	<input type="checkbox"/> ពង្រឹងគុណភាពវិស័យអប់រំ និងយកចិត្តទុកដាក់ជីវភាពគ្រួសារគ្រប់គ្រាន់
<input type="checkbox"/> ស្ពាន និង កសាង ហេដ្ឋារចនាសម្ព័ន្ធ ផ្លូវ និងប្រព័ន្ធធារាសាស្ត្រ	<input type="checkbox"/> អភិវឌ្ឍន៍វិស័យថាមពលអគ្គិសនី
<input type="checkbox"/> សាងសង់ អាគារ សាលា និងមន្ទីរពេទ្យ	<input type="checkbox"/> លើកស្ទួយវិស័យកសិកម្ម
<input type="checkbox"/> អភិវឌ្ឍន៍ផ្នែកឯកជន និងរបរ រកស៊ីខ្នាតតូច និងមធ្យម	<input type="checkbox"/> លើកកម្ពស់សេវា សុខាភិបាល (សីលធម៌)
<input type="checkbox"/> បង្កើតការងារ និងធានាស័ក្តិសិទ្ធិការងារឱ្យបានល្អ	<input type="checkbox"/> ប្រយុទ្ធប្រឆាំងនឹងអំពើពុករលួយ
<input type="checkbox"/> ពង្រឹងកំណែទម្រង់រដ្ឋបាលសាធារណៈ (អាជ្ញាធរ/មន្ត្រីរាជការ/សកម្មភាព ឱ្យមានលក្ខណៈអាព្យាក្រឹត្យ/តម្លាភាព និងផ្តល់សេវាប្រសិទ្ធភាព និងគុណភាព)	<input type="checkbox"/> កំណែទម្រង់ប្រព័ន្ធយុត្តិធម៌ ពិសេសគុណាការ និងការគោរព និងការការពារសិទ្ធិរបស់ប្រជាពលរដ្ឋ
<input type="checkbox"/> ផ្សេងៗ _____	

១៨-តើអ្នកសង្ឃឹមថា គណបក្សកាន់អំណាច និងរាជរដ្ឋាភិបាលនឹងអាចបំពេញ (ឬអនុវត្ត) ការសន្យាបានជោគជ័យដែរឬទេ?

<input type="checkbox"/> សង្ឃឹមខ្លាំង	<input type="checkbox"/> សង្ឃឹមខ្លះដែរ (លើស ៥០%)	<input type="checkbox"/> សង្ឃឹមតិចតួច (តិចជាង ៥០%)
<input type="checkbox"/> មិនសង្ឃឹម	<input type="checkbox"/> មិនដឹង	

១៩-តើអ្នកធ្លាប់បានមើលទូរទស្សន៍ជាតិកម្ពុជា (ទ.ទ.ក.) ដែរឬទេ?

ធ្លាប់បានមើល (បន្តសួរសំណួរទី ២០) មិនធ្លាប់បានមើល (បញ្ចប់សំណួរ)

២០-បើសិនជាអ្នកធ្លាប់បានមើលទូរទស្សន៍ជាតិកម្ពុជា (ទ.ទ.ក.) តើអ្នកធ្លាប់បានមើល កម្មវិធីសមធម៌ ដែរឬទេ?

<input type="checkbox"/> ធ្លាប់បានមើល (សូរបញ្ជាក់តើអ្នកពេញចិត្តកម្មវិធីនេះក្នុងកំរិតណា)	<input type="checkbox"/> មិនធ្លាប់បានមើល		
<input type="checkbox"/> ពេញចិត្តខ្លាំងណាស់	<input type="checkbox"/> ពេញចិត្តខ្លះដែរ (លើស ៥០%)	<input type="checkbox"/> ពេញចិត្តតិចតួច (តិចជាង ៥០%)	<input type="checkbox"/> មិនពេញចិត្ត