

**សេចក្តីថ្លែងការណ៍រួម**

**បញ្ឈប់ការធ្វើទុក្ខបុកម្នេញ គំរាមកំហែង និងផ្តល់ការកាន់កាប់ដីធ្លីស្របច្បាប់ដូន  
ប្រជាសហគមន៍សំរោងត្បូង**

រាជធានីភ្នំពេញ ថ្ងៃទី២៥ ខែមករា ឆ្នាំ២០២៤

យើងខ្ញុំជាក្រុមសង្គមស៊ីវិល ដែលរួមមានសហគម អង្គការមិនមែនរដ្ឋាភិបាល និង សហគមន៍ មូលដ្ឋាន ដែលមានរាយនាមដូចខាងក្រោម មានការព្រួយបារម្ភ ចំពោះសន្តិសុខ សុវត្ថិភាពដីធ្លីរបស់ សហគមន៍សំរោងត្បូង យ៉ាងខ្លាំង នៅពេលដែលរាជរដ្ឋាភិបាលបានបន្តកាត់ផ្ទៃបឹងតាមោកក្នុងទំហំដ៏ច្រើន លើសលប់ ហើយសហគមន៍អាចនឹងត្រូវបានបណ្តេញចេញពីលំនៅឋានទាំងបង្អួច។ រីឯអ្នកតំណាងសហគមន៍ បន្តរងការចោទប្រកាន់ និងបណ្តឹងពីតុលាការ ដោយសារការការពារដីធ្លីផ្ទះសំបែងរបស់ខ្លួន និងសិទ្ធិលំនៅឋាន របស់សមាជិកសហគមន៍ ។

ប្រជាសហគមន៍សំរោងត្បូង បានតាំងទីលំនៅតាំងពីឆ្នាំ១៩៩៦ រៀងមក ស្ថិតនៅភូមិសំរោងត្បូង សង្កាត់សំរោង ខណ្ឌព្រែកព្នៅ រាជធានីភ្នំពេញ ដែលបច្ចុប្បន្នមាន ៧៦ខ្នងផ្ទះ។ អនុក្រឹត្យរបស់រាជរដ្ឋាភិបាល លេខ ២០ អនក្រ.បក ចុះថ្ងៃទី០៣ ខែកុម្ភៈ ឆ្នាំ២០១៦ បានបង្ហាញថា សហគមន៍សំរោងត្បូង មិនស្ថិតនៅ ក្នុងអនុក្រឹត្យនៃការកំណត់ផ្ទៃបឹងនេះទេ ហើយក៏មិនប៉ះពាល់ដល់ការពង្រីកផ្លូវទាំងស្រុងនោះដែរ(សូមមើល ផែនទីនៃឧបសម្ព័ន្ធ ផែនទី ទី ៣)។

ខណៈពេលដែលដីសហគមន៍មិនស្ថិតក្នុងផ្ទៃបឹងតាមោកដែលកំណត់ផ្លូវការ ក៏មិនប៉ះពាល់ដល់ការ ពង្រីកផ្លូវ ហើយពួកគាត់បានតាំងទីលំនៅ កាន់កាប់ និង អាស្រ័យផលដីនេះតាំងពីយូរណាស់មកហើយ ស្ថានភាពនេះ ពិតជាសមហេតុផល ដែលប្រជាសហគមន៍សំរោងត្បូង គួរតែទទួលបានការអភិវឌ្ឍនៅនឹង កន្លែង ដូចដែលអាជ្ញាធរបានអនុវត្តកន្លងមក នៅតាមសហគមន៍ទីក្រុងផ្សេងៗទៀត ដូចជាសហគមន៍នៅ តាមបណ្តោយប្រឡាយស្ទឹងមានជ័យ ជាដើម ។ ពួកគាត់មិនគួរត្រូវបានអាជ្ញាធរគំរាមកំហែងឱ្យចាកចេញពី លំនៅឋានដូចបច្ចុប្បន្ននោះទេ។

ផ្ទុយពីស្ថានភាពរបស់សហគមន៍ រាជរដ្ឋាភិបាលបានបន្តកាត់ផ្ទៃបឹងជាបន្តបន្ទាប់ប្រគល់ឱ្យក្រុមហ៊ុន និងបុគ្គលឯកជនជាកម្មសិទ្ធិស្របច្បាប់ ចំនួន ៨០ លើក ដែលស្មើនឹង ៧៤,៩២% នៃផ្ទៃបឹង បើទោះបីជា ពួកគេទាំងនេះមិនដែលធ្លាប់បានរស់នៅទីតាំងនោះទាល់តែសោះក៏ដោយ ។ ការអនុវត្តស្តង់ដារពីរខុសគ្នា បង្កើតបានជាអំពើអយុត្តិធម៌សង្គមយ៉ាងខ្លាំង ដែលធ្វើឱ្យសហគមន៍មានការឈឺចាប់ បាត់បង់មុខរបរ សេដ្ឋ កិច្ចធ្លាក់ចុះនិងពាក់បំណុល ធ្វើចំណាកស្រុក ព្រាត់ប្រាស់គ្រួសារ និងទទួលរងបណ្តឹងព្រហ្មទណ្ឌដោយសារ ការការពារដីខ្លួនឯងជាដើម។ តាំងពីឆ្នាំ២០២១ ដល់ ២០២៣ មានសមាជិកចំនួន ១៨នាក់ កំពុងរងបណ្តឹង ពីតុលាការក្រោមបទចោទ ហិង្សាដោយចេតនា និងប្រឆាំងនឹងអ្នករាជការសាធារណៈមានស្ថានទម្ងន់ទោស និងក្នុងឆ្នាំ២០២៣ មានសមាជិក ១នាក់ បានរត់គេចខ្លួនដោយព្រួយបារម្ភពីបញ្ហាសុវត្ថិភាព ។

តាំងពីឆ្នាំ២០១៩ សហគមន៍បានស្វែងរកកិច្ចអន្តរាគមន៍ ពីស្ថាប័នជាតិនានាដូចជា សាលាសង្កាត់ សំរោងត្បូង សាលាខណ្ឌព្រែកព្នៅ សាលារាជធានីភ្នំពេញ ឧទ្ធរណ៍យសម្តេចនាយករដ្ឋមន្ត្រី ព្រឹទ្ធសភា ក្រសួងរៀបចំដែនដីនគរូបនីយកម្ម និងសំណង់ជាដើម ប៉ុន្តែវាហាក់បីដូចគ្នានដំណោះស្រាយ និងអូសពេល វេលា ឱ្យចេះតែកន្លងហួសទៅ ។

ការបណ្តេញចេញដោយបង្ខំ គឺការរំលោភបំពានយ៉ាងធ្ងន់ធ្ងរលើច្បាប់សិទ្ធិមនុស្ស ជាពិសេស រំលោភលើសិទ្ធិទទួលបានលំនៅឋានសមរម្យ និងសិទ្ធិជាច្រើនផ្សេងទៀត ។ ការបណ្តេញចេញដោយបង្ខំ បានបង្កើនវិសមភាពដែលមានស្រាប់ហើយនោះ រិតតែប៉ះពាល់ដល់សហគមន៍ក្រីក្រ និងសហគមន៍ងាយ រងគ្រោះ ដោយរុញច្រានសហគមន៍ទាំងនោះឱ្យកាន់តែក្រីក្របន្ថែមទៀត។

យើងខ្ញុំ សូមអំពាវនាវ ឱ្យអាជ្ញាធររដ្ឋបញ្ឈប់ជាបន្ទាន់នូវការធ្វើទុក្ខបុកម្នេញ និង គំរាមកំហែង តាម គ្រប់រូបភាពមកលើអ្នកតំណាង និងសមាជិកសហគមន៍សំរោងត្បូង ជាពិសេសស្នើសុំដល់តុលាការ សូម មេត្តាទំលាក់ចោលបទចោទប្រកាន់មកលើអ្នកតំណាងសហគមន៍ទាំង ១៨ នាក់ ។ យើងខ្ញុំ ក៏ស្នើសុំដល់ រាជរដ្ឋាភិបាល សូមផ្តល់កម្មសិទ្ធិដីស្របច្បាប់ ក៏ដូចជាការអភិវឌ្ឍន៍នៅនឹងកន្លែង ជូនប្រជាសហគមន៍ សំរោងត្បូង និងបញ្ឈប់ការបណ្តេញចេញដោយបង្ខំដោយមិនត្រឹមត្រូវ ។

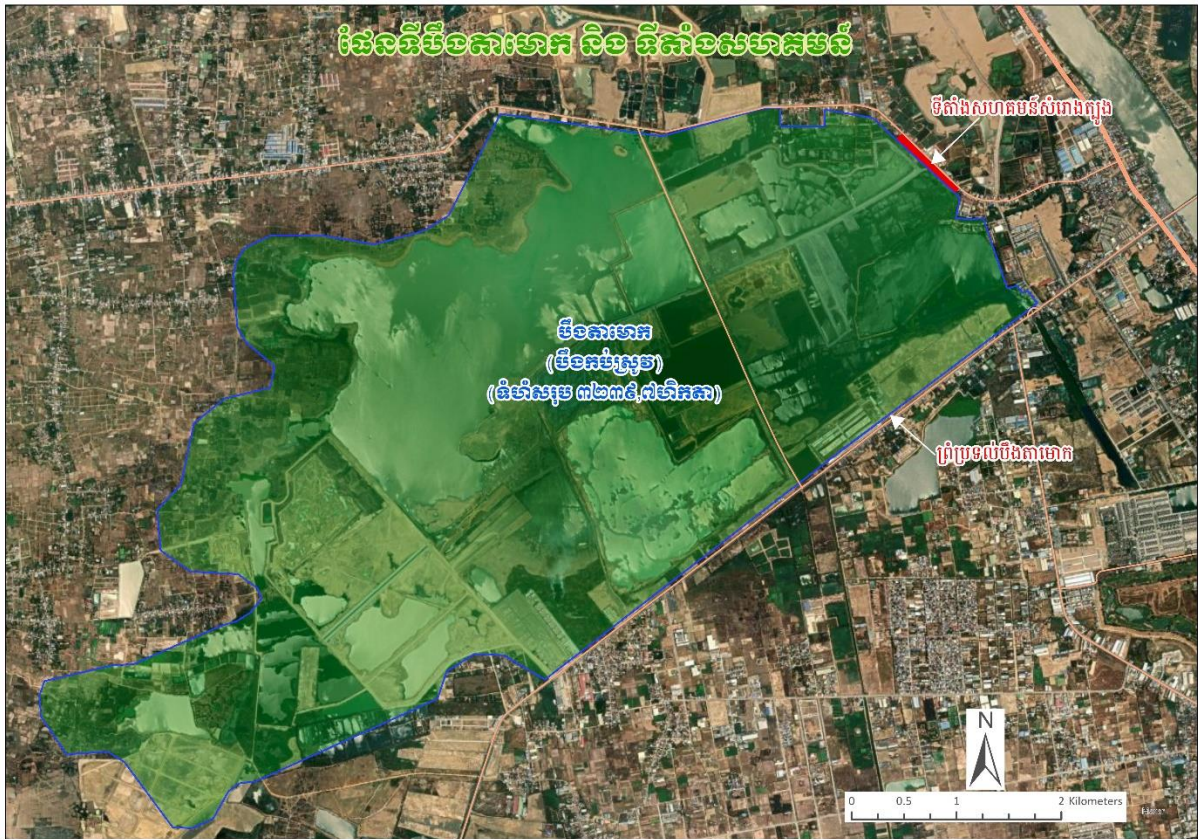
**សេចក្តីថ្លែងការណ៍នេះគាំទ្រដោយ៖**

- ១. គណៈកម្មាធិការដើម្បីការបោះឆ្នោតដោយសេរី និងយុត្តិធម៌នៅកម្ពុជា (COMFREL)
- ២. មជ្ឈមណ្ឌលសិទ្ធិមនុស្សកម្ពុជា (CCHR)
- ៣. មជ្ឈមណ្ឌលសម្ព័ន្ធភាពការងារ និង សិទ្ធិមនុស្ស (CENTRAL)
- ៤. សមាគមការពារសិទ្ធិមនុស្ស និងអភិវឌ្ឍន៍នៅកម្ពុជា (ADHOC)
- ៥. សមាគមបណ្តាញយុវជនកម្ពុជា (CYN)
- ៦. សមាគមប្រជាធិបតេយ្យឯករាជ្យនៃសេដ្ឋកិច្ចក្រៅប្រព័ន្ធ (IDEA)
- ៧. សហគមន៍ កៅពីរ (Kao Pi Community)
- ៨. សហគមន៍ ចម្រើន (Chamreun Community)
- ៩. សហគមន៍ ឆ្មារអើត (Chhma Aeot Community)
- ១០. សហគមន៍ ត្រពាំងរាំង (Trapang Rang Community)
- ១១. សហគមន៍ ថ្នាន់មួយរយ (Tlan 100 Community)
- ១២. សហគមន៍ ទំនប់តាថ្នាំង (Tumnop Ta Thlang Community)
- ១៣. សហគមន៍ បឹងឈូកមានជ័យថ្មី២ (Boeung Chhouk Meanchey Tmey 2 Community)
- ១៤. សហគមន៍ បឹងត្របែកភូមិបួន (Boeung Trabek Phum 4 Community)
- ១៥. សហគមន៍ ផ្លូវរថភ្លើង (Phlov Roth Phleung Community)

- ១៦. សហគមន៍ ពង្រកជ័យល័ក្ខ (Pongrok Cheyleak Community)
- ១៧. សហគមន៍ ពង្រសែនជ័យ (Pong Ro Senchey Community)
- ១៨. សហគមន៍ ព្រៃឈើភូមិភ្នំត្នោត (Prey Chher Phnom Tnaut Community)
- ១៩. សហគមន៍ ព្រៃកតាគង់បី (Prek Takong 3 Community)
- ២០. សហគមន៍ ព្រៃកតាគង់ ហុកសិបម៉ែត្រ (Prek Takong 60m Community)
- ២១. សហគមន៍ ព្រៃពាយ (Prey Peay Community)
- ២២. សហគមន៍ មានជ័យ (Meanchey Community)
- ២៣. សហគមន៍ រស្មីសាមគ្គី (Reaksmey Samaki Community)
- ២៤. សហគមន៍ វាលត្រី (Veal Entry Community)
- ២៥. សហគមន៍ វាលស្បូវ (Veal Sbov Community)
- ២៦. សហគមន៍ ស្មូសាន (Smor San Community)
- ២៧. សហគមន៍ សាមគ្គីចេកមាស (Samaki Chek Meas Community)
- ២៨. សហគមន៍ សាមគ្គីរមាសហែក (Samaki Romeas Hek Community)
- ២៩. សហគមន៍ សាមគ្គីរុងរឿង (Samaki Rong Roeung Community)
- ៣០. សហគមន៍ ស្រីក្លាហាន (Strey Klahan Community)
- ៣១. សហគមន៍ ស្រីឃ្លាំងសាំង (Strey Klang Sang Community)
- ៣២. សហគមន៍ ស្ទឹងកំបុត (Stoeng Kambot Community)
- ៣៣. សហគមន៍ សែនរីករាយ (Sen Reak Reay Community)
- ៣៤. សហគមន៍ ឡពាង (Lor Peang Community)
- ៣៥. សហគមន៍ អណ្តូងតាអៀង (Andoung Ta Eang Community)
- ៣៦. សហគមន៍ ប្រស្សីស្រស់ (Russey Sros Community)
- ៣៧. អង្គការសមាគមធាងត្នោត (STT)
- ៣៨. អង្គការសម្ព័ន្ធខ្មែរជំរឿន និងការពារសិទ្ធិមនុស្ស (LICADHO)

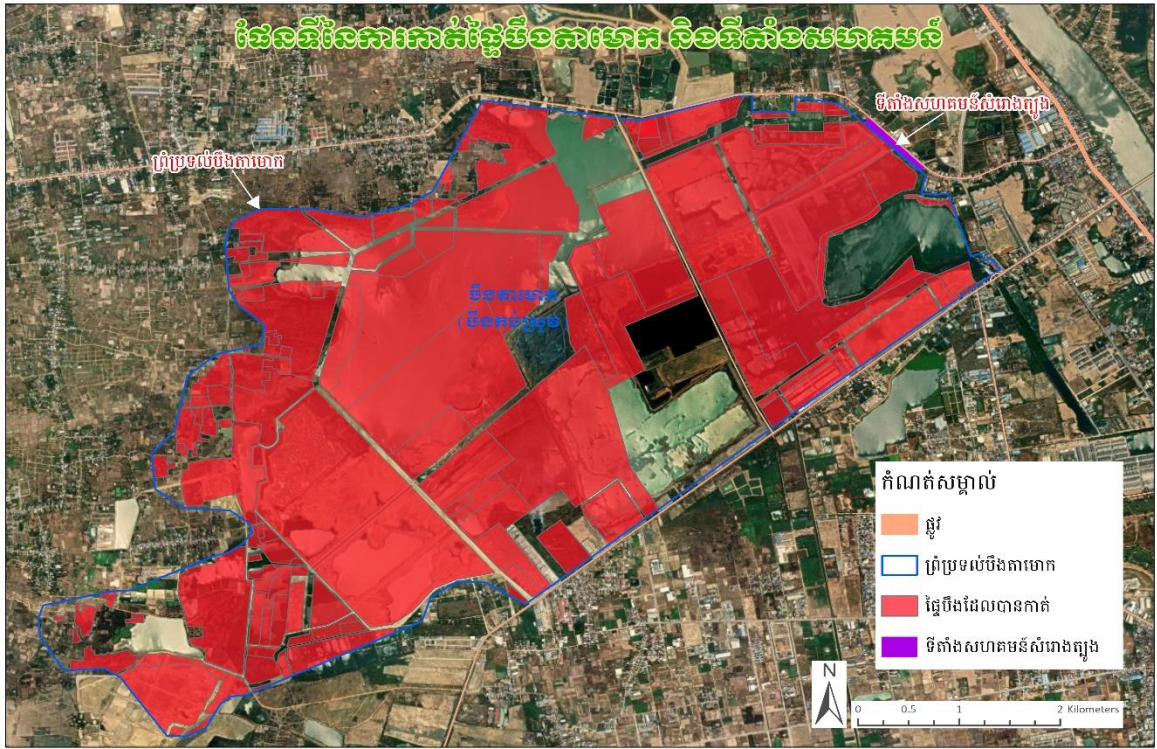
ឧបសម្ព័ន្ធ៖

១- ផែនទីទី១

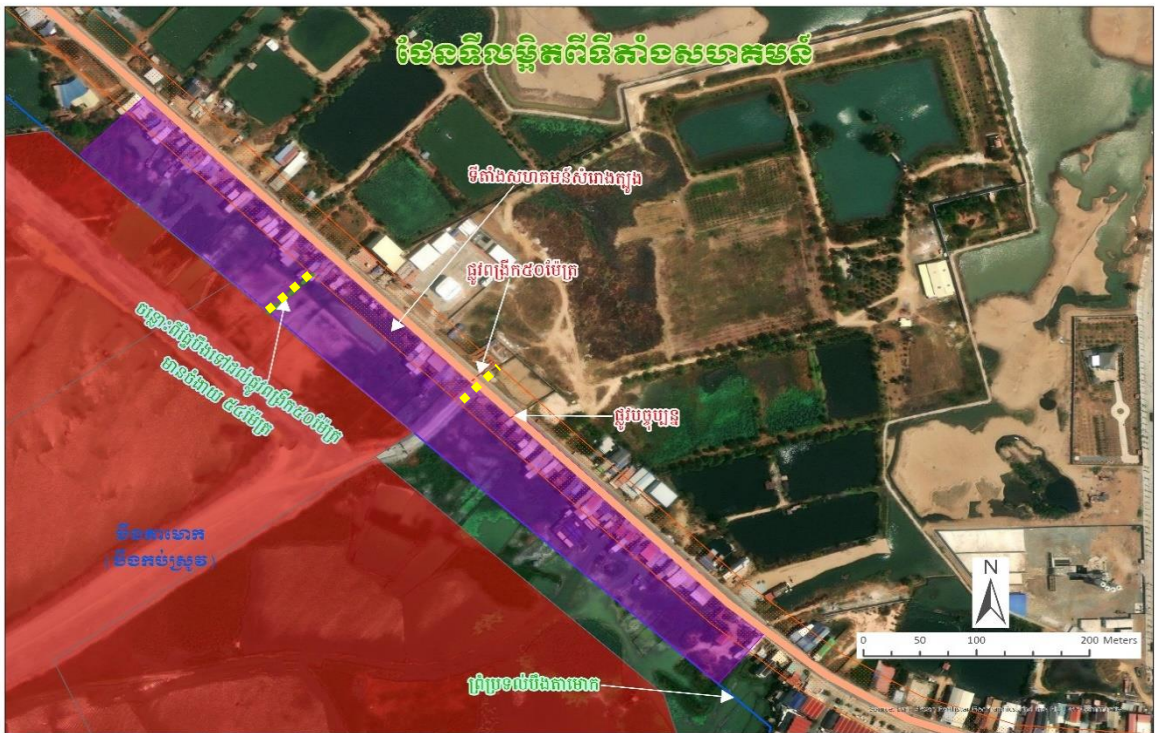


បន្ទាត់ពណ៌ខៀវ ផ្ទៃពណ៌បៃតងគឺជាផ្ទៃបឹងធម្មជាតិដែលកំណត់ផ្លូវការក្នុងឆ្នាំ ២០១៦ ដែលមានទំហំសរុប ៣២៣៩,៧ហិកតា ចំណែកពណ៌ក្រហមតូច គឺជាដីសហគមន៍ដែលកំពុងមានទំនាស់។ ជាស្តែងស្ថានភាពដីសហគមន៍នេះ គឺមិនស្ថិតក្នុងព្រំប្រទល់បឹងដែលកំណត់ផ្លូវការនោះទេ។ ផ្ទៃបឹងពណ៌បៃតង ដែលមានទំហំជាង ៣២៣៩,៧ ហិកតានេះ បច្ចុប្បន្ន ត្រូវបានកាត់ និងប្រគល់ឱ្យ ឯកជនអស់ចំនួន ៨០ លើក ឬស្មើនឹង ៧៤,៩២% ទៅហើយ (សូមមើលបន្តទៅផែនទីទី ២)។

២- ផែនទីទី ២



៣- ផែនទីទី ៣



ពណ៌ស្វាយជាដីសហគមន៍ដែលកំពុងមានទំនាស់។ បើយើងពង្រីកផែនទីឱ្យធំ បង្ហាញច្បាស់ថា ដីប្រជាសហគមន៍គឺនៅក្រៅព្រំប្រទល់បឹង ក្នុងករណីរាជរដ្ឋាភិបាលត្រូវការពង្រីកផ្លូវ ៥០ ម៉ែត្រទៀត ក៏សហគមន៍មានដី៥៤ម៉ែត្រទៀត នៅខាងក្រោយផ្ទះពួកគាត់កំពុងរស់នៅបច្ចុប្បន្ន។

**សម្រាប់ព័ត៌មានបន្ថែម៖**

១. លោក វណ្ណ សុផាត អ្នកសម្របសម្រួលគម្រោងធុរកិច្ច និងសិទ្ធិមនុស្ស

(Business and Human Rights Project Coordinator) លេខទំនាក់ទំនង៖ ០១២ ៩៤១ ២០៦

២. លោក ស៊ាង មួយឡៃ ប្រធានកម្មវិធីសិទ្ធិក្នុងទីក្រុង

(Rights to the City Program Manager) លេខទំនាក់ទំនង៖ ០១៦ ៨៩៩ ៤៦៥